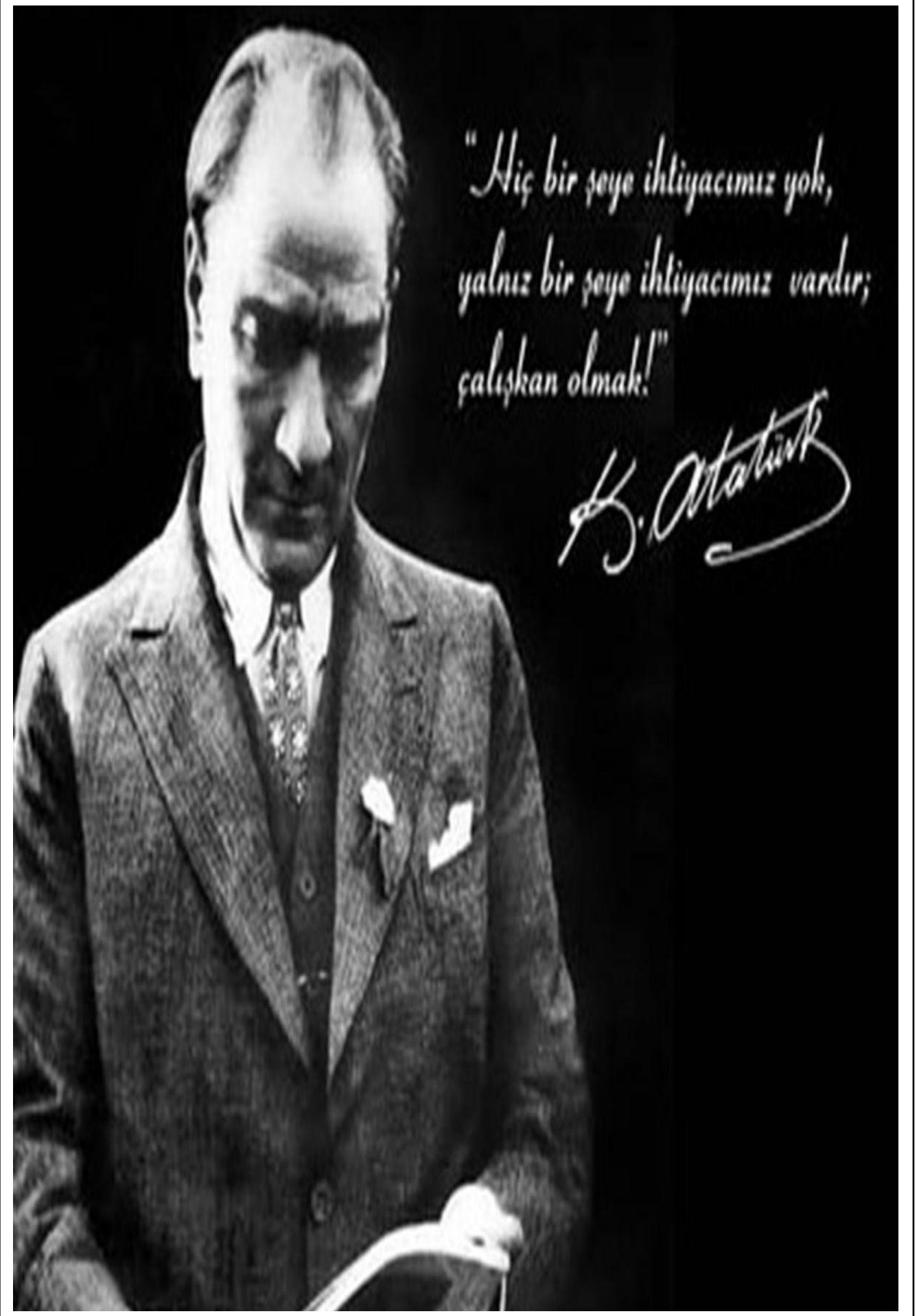




T.C.
GÜMÜŐHANE VALİLİĐİ
İřil Sema Dođan İlkokulu MüdürlüĐü



İŐİL SEMA DOĐAN İLKOKULU
2024-2028 STRATEJİK PLANI



"Hiç bir şeye ihtiyacımız yok,
yalnız bir şeye ihtiyacımız vardır;
çalışkan olmak!"

K. Atatürk

Okul/Kurum Bilgileri

| | | | |
|------------------------------|--|---------------------------------|---|
| İli: GÜMÜŞHANE | | İlçesi: MERKEZ | |
| Adres: | ÇAMLICA MAH. ŞHT.NUMAN YAKUT3 SK. IŞIL SEMA DOĞAN ILKOKULU BLOK NO 2 MERKEZ / GÜMÜŞHANE | Coğrafi Konum (link) | https://maps.app.goo.gl/mzi1vSV4xQ4vP6Yy6 |
| Telefon Numarası: | (456) 213 29 92 | Faks Numarası: | (456) 213 31 09 |
| e- Posta Adresi: | 714054@meb.k12.tr | Web adresi: | https://isilsemadogan.meb.k12.tr/tema/index.php |
| Kurum Kodu: | 714054 | Öğretim Şekli: | Tam Gün |

OKUL MÜDÜRÜ SUNUŞU



Yaşam, bir bütün olarak eğitim süreçlerinin en genel ifadesidir aslında. Bilerek, bilmeyerek insan yaşarken birçok şeyi öğrenir. Bilgiye ulaşmanın en kestirme yolu, bilgiyi faydaya dönüştürmenin doğru yolu ve bilgiyi bir hedefe yöneltmenin ya da hedefe yönelik bilgiye ulaşmanın en doğru adresi okuldur.

Okulumuzda verilen eğitim, yaşamın incelikli ve olağanüstü güzelliğinin; aynı zamanda bu mükemmel yaşam sisteminin genişliğinin, derinliğinin anlaşılmasına yardımcı olacak ve bireye; sınır koymadan, geniş ufuklarda düşünme olanağı sağlayacaktır.

Günümüzde yaşanan hızlı değişimleri, öncü ve örnek bir eğitim kurumu olarak takip edebilmenin; ancak sürekli gelişim ve değişimle mümkün olabileceği bilinmektedir. Bizler, bu değişimlere akademik, teknolojik ve eğitim felsefesi yönüyle; kurum ve birey olarak ayak uydurma mecburiyetindeyiz. Bunun için şu anda neler yaptığımızı ve ileride nerede olmak istediğimizi bilerek hareket etmeliyiz.

Kapsamlı ve özgün bir çalışmanın sonucu hazırlanan Stratejik Plan okulumuzun çağa uyumu ve gelişimi açısından tespit edilen ve ulaşılması gereken hedeflerin yönünü doğrultusunu ve tercihlerini kapsamaktadır. Katılımcı bir anlayış ile oluşturulan Stratejik Planın, okulumuzun eğitim yapısının daha da güçlendirilmesinde bir rehber olarak kullanılması amaçlanmaktadır.

Planın hazırlanmasında emeği geçen “Strateji Yönetim Ekibi” ne ve uygulanmasında emeği geçecek, katkı sağlayacak olan Millî Eğitim Bakanlığının kademeli olarak tüm birimlerine, Okul Aile Birliği Yönetim Kuruluna, öğretmenlerimize, öğrencilerimize ve velilerimize teşekkürü bir borç bilirim.

Habib TANIŞ
Okul Müdürü

İÇİNDEKİLER

| | |
|---|----|
| OKUL MÜDÜRÜ SUNUŞU | 4 |
| İÇİNDEKİLER..... | 5 |
| Kısaltmalar | 7 |
| 1.BÖLÜM | 8 |
| STRATEJİK PLANIN HAZIRLIK SÜRECİ..... | 9 |
| 1.1 Strateji Geliştirme Kurulu ve Stratejik Plan Ekibi | 9 |
| 1.2 Planlama Süreci:..... | 9 |
| 2. BÖLÜM | 10 |
| 2. DURUM ANALİZİ..... | 11 |
| 2.1 Kurumsal Tarihçe | 11 |
| 2.2 Uygulanmakta Olan Stratejik Planın Değerlendirilmesi..... | 11 |
| 2.3 Yasal Yükümlülükler ve Mevzuat Analizi | 12 |
| 2.3.a Üst Politika Belgeleri Analizi | 13 |
| 2.3.b Faaliyet Alanları ile Ürün/Hizmetlerin Belirlenmesi | 14 |
| 2.3.c Paydaş Analizi | 15 |
| 2.3.d Okul/Kurum İçi Analiz | 18 |
| 2.4 İnsan Kaynakları | 19 |
| 2.5 Teknolojik Düzey..... | 22 |
| 2.6 Mali Kaynaklar..... | 23 |
| 2.7 İstatistik Veriler..... | 24 |
| 2.8 Çevre Analizi (PESTLE)..... | 26 |
| 2.9 GZFT Analizi..... | 27 |
| 2.9.a Güçlü ve Zayıf Yönler | 27 |
| 2.9.b Fırsatlar ve Tehditler | 28 |
| 2.10. Tespit ve İhtiyaçların Belirlenmesi | 29 |
| 3.BÖLÜM | 30 |
| 3. GELECEĞE BAKIŞ..... | 31 |
| 3.1 Misyon | 31 |
| 3.2 Vizyon | 31 |
| 3.3 Temel Değerler | 31 |
| 3.4 AMAÇ, HEDEF VE PERFORMANS GÖSTERGESİ İLE STRATEJİLERİN BELİRLENMESİ | 32 |
| TEMA | 33 |
| Amaç 1..... | 33 |
| Hedef 1.1 | 33 |
| Hedef 1.2 | 34 |

| | |
|--|----|
| TEMA | 35 |
| Amaç 2..... | 35 |
| Hedef 2.1 | 35 |
| Hedef 2.2 | 37 |
| TEMA | 38 |
| Amaç 3..... | 38 |
| Hedef 3.1 | 38 |
| Hedef 3.2 | 39 |
| 4. B Ö L Ü M..... | 40 |
| 4. Maliyetlendirme..... | 41 |
| 5. BÖLÜM | 43 |
| 5.1 İZLEME VE DEĞERLENDİRME | 44 |
| 5.2 MEM 2024-2028 Stratejik Planı İzleme ve Değerlendirme Modeli | 44 |
| 5.3 İzleme ve Değerlendirme Sürecinin İşleyişi | 44 |

Kısaltmalar

| | |
|---------|---|
| AB | : Avrupa Birliđi |
| ABİDE | : Akademik Becerilerin İzlenmesi ve Deđerlendirilmesi |
| BT | : Biliřim Teknolojileri |
| CİMER | : Cumhurbaşkanlıđı İletişim Merkezi |
| CK | : Cumhurbaşkanlıđı Kararnamesi |
| DYS | : Doküman Yönetim Sistemi |
| EBA | : Eđitim Biliřim Ađı |
| FATİH | : Fırsatları Artırma ve Teknolojiyi İyileřtirme Harekâtı |
| IPA | : Instrument for Pre-Accession Assistance (Katılım Öncesi Mali Yardım Aracı) |
| MEB | : Millî Eđitim Bakanlıđı |
| MEBBİS | : Millî Eđitim Bakanlıđı Biliřim Sistemleri |
| MEBİM | : Millî Eđitim Bakanlıđı İletişim Merkezi |
| MEİS | : Millî Eđitim İstatistik Modülü |
| OECD | : Organisation for Economic Co-operation and Development (İktisadi İřbirliđi ve Kalkınma Teřkilatı) |
| OSB | : Organize Sanayi Bölgesi |
| PESTLE | : Politik, Ekonomik, Sosyolojik, Teknolojik, Yasal ve Ekolojik Analiz |
| PDR | : Psikolojik Danıřmanlık ve Rehberlik |
| PISA | : Programme for International Student Assesment (Uluslararası Öğrenci Deđerlendirme Programı) |
| RAM | : Rehberlik Arařtırma Merkezi |
| STK | : Sivil Toplum Kuruluđu |
| TİKA | : Türk İřbirliđi ve Koordinasyon Ajansı Başkanlıđı |
| TÜBİTAK | : Türkiye Bilimsel ve Teknolojik Arařtırma Kurulu |
| TYÇ | : Türkiye Yeterlilikler Çerçevesi |
| YDS | : Yabancı Dil Sınavı |
| UD | : Uygulama Dönemi |

1.BÖLÜM

Stratejik Plan Hazırlık Süreci

STRATEJİK PLANIN HAZIRLIK SÜRECİ

1.1 Strateji Geliştirme Kurulu ve Stratejik Plan Ekibi

Strateji Geliştirme Kurulu: Okul müdürünün başkanlığında, bir okul müdür yardımcısı, bir öğretmen ve okul/aile birliği başkanı ile bir yönetim kurulu üyesi olmak üzere 5 kişiden oluşan üst kurul kurulur.

Stratejik Plan Ekibi: Okul müdürü tarafından görevlendirilen ve üst kurul üyesi olmayan müdür yardımcısı başkanlığında, belirlenen öğretmenler ve gönüllü velilerden oluşur.

| Strateji Geliştirme Kurulu Bilgileri | | Stratejik Plan Ekibi Bilgileri | |
|--------------------------------------|--|--------------------------------|-----------------------|
| Adı Soyadı | Ünvanı | Adı Soyadı | Ünvanı |
| Habib TANIŞ | Okul Müdürü | Çağla KONAK GENÇ | Sınıf öğretmeni |
| Burak KOCABIYIK | Müdür Yardımcısı | Şeyma TABAK | Okul Öncesi Öğretmeni |
| Mehmet ÇELİK | Öğretmen | Tuba ŞENEL | Sınıf Öğretmeni |
| Saadet BULUT AKYÜZ | Okul Aile Birliği Başkanı | Dilek SALANTUR | Veli |
| Yasemin TUNÇ | Okul Aile Birliği Yönetim Kurulu Üyesi | Kübra YEŞİL | Veli |
| | | Gülşen TANIŞ | Veli |

1.2 Planlama Süreci:

5018 sayılı Kamu Mali Yönetimi ve Kontrol Kanunu kamu idarelerine kalkınma planları, ulusal programlar, ilgili mevzuat ve benimsedikleri temel ilkeler çerçevesinde geleceğe ilişkin misyon ve vizyonlarını oluşturma, stratejik amaçlar ve ölçülebilir hedefler belirleme, performanslarını önceden belirlenmiş olan göstergeler doğrultusunda ölçme ve bu süreçlerin izlenip değerlendirilmesi amacıyla katılımcı yöntemlerle stratejik plan hazırlama zorunluluğu getirmiştir. Müdürlüğümüz de ilk stratejik planını 2010-2014 ikincisi 2015-2019 üçüncüsü ise 2019-2023 yıllarını kapsayacak şekilde Millî Eğitim Bakanlığı Stratejik Planı doğrultusunda hazırlamış ve uygulanmıştır.

2024-2028 dönemi stratejik plan hazırlanma süreci Strateji Geliştirme Kurulu ve Stratejik Plan Ekibinin oluşturulması ile başlamıştır. Ekip tarafından oluşturulan çalışma takvimi kapsamında ilk aşamada durum analizi çalışmaları yapılmış ve durum analizi aşamasında, paydaşlarımızın plan sürecine aktif katılımını sağlamak üzere paydaş anketi, toplantı ve görüşmeler yapılmıştır. Durum analizinin ardından geleceğe yönelim bölümüne geçilerek okulumuzun/kurumumuzun amaç, hedef, gösterge ve stratejileri belirlenmiştir.

2. BÖLÜM

Durum Analizi

2. DURUM ANALİZİ

Durum analizi bölümünde okulumuzun mevcut durumu ortaya konularak neredeyiz sorusuna yanıt bulunmaya çalışılmıştır. Bu kapsamda okulumuzun kısa tanıtımı, okul künyesi ve temel istatistikleri, paydaş analizi ve görüşleri ile okulumuzun Güçlü Zayıf Fırsat ve Tehditlerinin (GZFT) ele alındığı analize yer verilmiştir.

2.1 Kurumsal Tarihçe

Işıl Sema Doğan İlkokulu, Gümüşhaneli İş Adamı Aydın Doğan'ın katkıları ile yaptırılmış olup, 4 Eylül 1994 yılında dönemin Cumhurbaşkanı Sayın Süleyman DEMİREL, Milli Eğitim Bakanı Nevzat AYZAZ ve Aydın Doğan'ın katıldığı açılış töreni ile eğitim öğretime başlamıştır. Okulumuz bugüne kadar birçok kültürel ve sportif faaliyetlere katılmış olup bunların sonucunda çeşitli ödüller almıştır.

Normal öğretim yapılmaktadır. 4+4+4 eğitim sistemi ile bünyesinde bulunan ortaokul öğrencileri Gazi Paşa Ortaokulu'na yerleştirildiğinden 2014-2015 eğitim öğretim yılı başından itibaren sadece ilkokul olarak eğitim öğretim faaliyetini sürdürmektedir.

2015 yılında Okul Müdürü Orhan Köse'nin girişimleri ile başlatılan çalışmalar ile yapısal olarak günümüz ihtiyaçlarına hitap eden bir okul haline getirilmiştir. Böylelikle bulunduğu mahalledeki velilerin gönül rahatlığı ile evlatlarını gönderecekleri bir kurum olmuştur.

2.2 Uygulanmakta Olan Stratejik Planın Değerlendirilmesi

Gümüşhane Işıl Sema Doğan İlkokulu 2019-2023 Stratejik Planı; Bakanlığımız Strateji Geliştirme Başkanlığınca yayınlanan 2018/16 Sayılı genelge ve eki Hazırlık Programı çerçevesinde Stratejik Plan Hazırlık Süreci, Durum Analizi, Misyon Vizyon ve Temel Değerler, Amaç Hedefler ve Eylemler olarak dört ana başlıkta oluşturulmuştur.

2019-2023 stratejik planındaki hedefler sayısal performans göstergeleriyle takip edilerek; “ulaşıldı”, “ulaşılmadı” ve “makul” ifadeleriyle değerlendirilmiştir.

2020 yılı Mart ayından itibaren Dünyanın çeşitli ülkelerinde görülen COVID-19 ülkemizde de etkisini göstermiş, bu kapsamda Bakanlığımızca alınan kararla 2020-2021 Eğitim Öğretim döneminde eğitim, okulumuzda uzaktan eğitim şeklinde gerçekleşmiştir. Ayrıca tüm kamu kurumlarında da esnek çalışmaya geçilmiştir. Bu etkenler ekseninde “yüz yüze” yapılması şeklinde planlanan bir dizi çalışma ertelenmiş, iptal edilmiş veya çevrimiçi ortamlarda yapılmaya çalışılmıştır. Bu sebeple 2021 yılı için planlanan faaliyetlerden birçoğu salgın nedeniyle aksamış veya iptal edilmiştir. Salgının etkilerinin azalması ile birlikte hedef göstergelerinin gerçekleşmesi için planlanan faaliyetler hayata geçirilmiştir.

Planda yer alan 34 performans göstergesi içerisinde salgının etkilerinden dolayı hedeflenen 5 göstergeye ulaşılamamış, 4 göstergeye makul düzeyde ulaşılmış 25 göstergeye ulaşılmış ve bazı göstergeler hedeflenen üzerinde izlenmiştir.

2.3 Yasal Yükümlülükler ve Mevzuat Analizi

Mevzuat analizi aşamasında, Gümüşhane İl Millî Eğitim Müdürlüğü'nün yasal yetki, görev ve sorumlulukları başta T.C. Anayasası olmak üzere 14/6/1973 tarihli ve 1739 sayılı Millî Eğitim Temel Kanunu ve 5/01/1961 tarihli ve 222 sayılı İlköğretim ve Eğitim Kanunu hükümlerine dayanılarak; 26/07/2014 tarihli ve 29072 sayılı Resmî Gazete de yayınlanan Millî Eğitim Bakanlığı Okul Öncesi Eğitim ve İlköğretim Kurumları Yönetmeliği esaslarına göre belirlenmektedir. Buna göre başlıca yükümlülüklerimiz:

- 1) Okul öncesi eğitim ve ilköğretim kurumları, ilgili mevzuat hükümleri doğrultusunda diğer çalışanlarla birlikte müdür tarafından yönetilir. Müdür; okulun öğrenci, her türlü eğitim ve öğretim, yönetim, personel, tahakkuk, taşınır mal, yazışma, eğitici ve sosyal etkinlikler, yatılılık, bursluluk, taşınan eğitim, güvenlik, beslenme, bakım, koruma, temizlik, düzen, nöbet, halkla ilişkiler ve benzeri görevler ile Bakanlık ve il/ilçe millî eğitim müdürlüklerince verilen görevler ile görev tanımında belirtilen diğer görevlerin yerine getirilmesini sağlar.
- 2) Okul öncesi ve ilköğretim kurumu öğretmenleri, kendilerine verilen grup/sınıf/şubede eğitim ve öğretim faaliyetlerini, eğitim ve öğretim programında belirtilen esaslara göre planlamak ve uygulamak, ders dışında okuldaki eğitim ve öğretim işlerine etkin bir biçimde katılmak ve bu konularda mevzuatta belirtilen görevleri yerine getirmekle yükümlüdür.
- 3) Öğrencilere okul ve çevresinde sağlıklı, güvenli bir eğitim ve öğretim ortamı sağlanması esastır.
- 4) İlköğretim kurumlarının uygun bir yerinde okul kütüphanesi kurulur. İlköğretim kurumlarının bütün sınıflarında sınıf kitaplığı oluşturulur. Okul kütüphanesi ve sınıf kitaplıkları 22/8/2001 tarihli ve 24501 sayılı Resmî Gazete 'de yayımlanan Millî Eğitim Bakanlığı Okul Kütüphaneleri Yönetmeliği hükümlerine göre düzenlenir ve işletilir.
- 5) İlköğretim kurumlarında; (Değişik:RG-14/10/2023-32339) Bir ders saati süresi 40 dakikadır. Okul yönetimince tekli eğitim yapılan okullarda bir teneffüs en az 20 dakika olmak üzere diğer teneffüsler için en az 15 dakika, ikili eğitim yapılan okullarda ise teneffüsler için en az 10 dakika süre ayrılır.
- 6) Öğrencilerin, yerleştirilecekleri okulları belirlemek üzere mart ayında il/ilçe millî eğitim müdürünün görevlendireceği müdür yardımcısı veya şube müdürünün başkanlığında, eğitim bölgesindeki okulların özelliklerine göre seçilen en çok beş okul müdüründen öğrenci yerleştirme komisyonu oluşturulur. Kayıt alanı belirlenecek okulların müdürlerinin de görüşleri alınır. Gerek görülmesi hâlinde görüşleri alınmak üzere ilgili yerleşim biriminin köy/mahalle muhtarları ile kamu kurum ve kuruluşlarının yetkilileri de toplantıya davet edilebilir.
- 7) (Değişik:RG-25/6/2015-29397) Okul öncesi eğitim ve ilköğretim kurumlarında yeni kayıtlar, temmuz ayının ilk iş gününde başlar. Kayıt işlemi, 25/4/2006 tarihli ve 5490 sayılı Nüfus Hizmetleri Kanunu hükümlerince oluşturulan ulusal adres veri tabanındaki yerleşim yeri adres bilgileri esas alınarak, e-Okul sistemi üzerinden yapılır. Kayıt işlemleri sırasında veliden herhangi bir belge talep edilmez.
- 8) (Değişik:RG-25/6/2015-29397) Çocukların devamsızlıkları, okul öncesi eğitim kurumlarında (Değişik ibare:RG-14/10/2023-32339) okul öncesi öğretmeni, ilkokullarda sınıf öğretmeni, ortaokul ve imam-hatip ortaokullarında ise okul yönetimi tarafından e-Okul sistemine işlenir ve yöneticiler tarafından takip edilir.

2.3.a Üst Politika Belgeleri Analizi

Müdürlüğümüz Stratejik Plan çalışmaları temel olarak bakanlığımız “Stratejik Plan Hazırlık Programı” çerçevesinde gerçekleştirilmiştir. Gümüşhane İl Millî Eğitim Müdürlüğü 2024-2028 Stratejik Planı merkezde olmak üzere üst politika belgeleri incelenerek stratejik planımız oluşturulmuştur. Stratejik plan ve üst politikalar arasında ilişki kurulması amacıyla analiz edilen belgelerden bazıları ise aşağıda gösterilmiştir.

Üst Politika Belgeleri Analizi Tablosu

| Üst Politika Belgesi | İlgili Bölüm/Referans | Verilen Görevler/İhtiyaçlar |
|---|--------------------------------|--|
| Gümüşhane İl Millî Eğitim Müdürlüğü 2024 - 2028 Stratejik planı | Stratejik Plan Hazırlık Süreci | Yeni, güncel, çağın gereksinimlerine ayak uyduran bir planın tasarlanması. |
| İşıl Sema Doğan İlkokulu 2019 - 2023 Stratejik Planı | Durum Analizi | Önceki planla alakalı güncellenecek noktaların tespit edilmesi. |
| Gümüşhane İl Özel İdaresi 2020 - 2024 Stratejik Planı | Stratejik Hedefler | Üst politika ile ortak hedeflerin belirlenmesi. |



2.3.b Faaliyet Alanları ile Ürün/Hizmetlerin Belirlenmesi

Gümüşhane Işıl Sema Doğan İlkokulu 2024–2028 Stratejik Plan hazırlık sürecinde okul faaliyet alanları ve hizmetlerinin belirlenmesine yönelik çalışmalar yapılmıştır. Bu kapsamda birimlerinin yasal yükümlülükleri, standart dosya planı, üst politika belgeleri, yürürlükteki uygulanan sistemler ve kamu hizmet envanteri incelenerek okulumuzun hizmetleri tespit edilmiş; eğitim ve öğretim, rehberlik, sosyal, sportif, kültürel ve sanatsal faaliyetler, insan kaynakları faaliyetleri, okul aile birliği faaliyetleri, öğrencilere yönelik faaliyetler, ölçme ve değerlendirme faaliyetleri, öğrenme ortamlarına yönelik faaliyetler, ders dışı faaliyetler olmak üzere on bir faaliyet alanı altında gruplandırılmıştır.

Faaliyet Alanlar/Ürün ve Hizmetler Tablosu

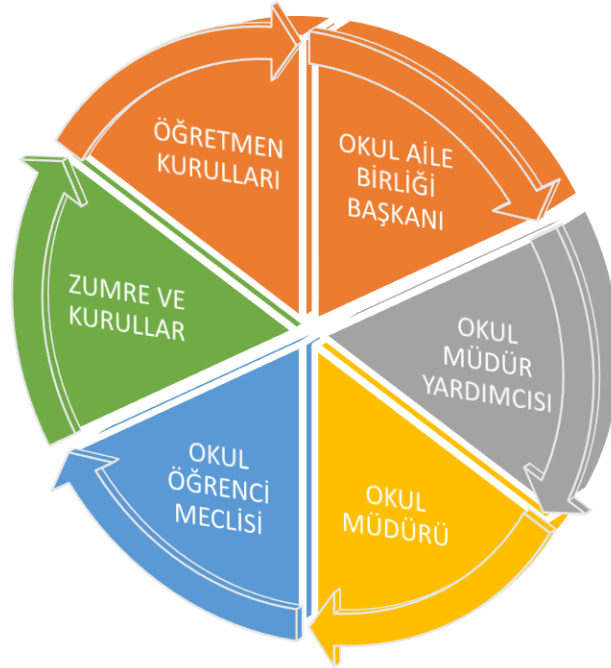
| Faaliyet Alanı | Ürün/Hizmetler |
|--|---|
| Öğretim-eğitim faaliyetleri | Öğrenci İşleri Kayıt-nakil işleri Devam-devamsızlık Sınıf geçme Sınav hizmetleri |
| Rehberlik faaliyetleri | Öğrencilere rehberlik yapmak Velilere rehberlik etmek Rehberlik faaliyetlerini yürütmek |
| Sosyal faaliyetler | Kütüphane gezileri düzenlemek Sinema gezileri düzenlemek Okul piknikleri düzenlemek |
| Sportif faaliyetler | Değişik branşlarda turnuvalar düzenlemek Okul lisanslı sporcu yetiştirmek |
| Kültürel ve sanatsal faaliyetler | Yerel ve ulusal yarışmalara eser göndermek |
| İnsan kaynakları faaliyetleri (mesleki gelişim faaliyetleri, personel etkinlikleri...) | Hizmet içi eğitimlere katılım Sivil toplum kuruluşlarının faaliyetlerine katılım |
| Okul aile birliği faaliyetleri | Eğitimsel ve maddi konularda okul yönetimine destek olma |
| Öğrencilere yönelik faaliyetler | Kaliteli bir eğitim – öğretim ortamı sunma |
| Ölçme değerlendirme faaliyetleri | Gelişimsel, süreç odaklı anlayışla değerlendirme |
| Öğrenme ortamlarına yönelik faaliyetler | Donanımsal olarak çağın gereksinimlerine uygun hale getirmek Fırsat eşitliğini sağlamak |
| Ders dışı faaliyetler | Toplum yararına faaliyetler planlamak |

2.3.c Paydaş Analizi

Stratejik planlamanın temel unsurlarından birisi olan katılımçılık ilkesi doğrultusunda kamu idaresinin etkileşim içinde olduğu tarafların görüşlerini alması ve elde ettiği görüşleri planlama sürecinde dikkate alması büyük önem arz etmektedir.

Işıl Sema Doğan İlkokulu olarak paydaş analizi SP Hazırlama ekibi tarafından “faaliyet/hizmet” analizinden sonra, verilen hizmetin “kiminle/kim için” düşüncesinden hareketle yapılmıştır. Bu sınıflandırma gruplar arasındaki ilişkilerin doğru kurulabilmesini ve kurumun faaliyet gösterdiği çevrenin tanımlanabilmesini sağlamıştır. Paydaşlar belirlendikten sonra, tespit, tedbir (tehdit, sınırlılık, çelişki), gelişim (imkânlar, iş birlikleri), sürece katkı, sahiplenme, sürdürülebilirlik gibi unsurlar dikkate alınarak neden paydaş oldukları belirlenmiş, elde edilen verilere dayanılarak paydaş listesi oluşturulmuştur.

Kurumumuzun temel paydaşları öğrenci, veli ve öğretmen olmakla birlikte eğitimin dışsal etkisi nedeniyle okul çevresinde etkileşim içinde olunan geniş bir paydaş kitlesi bulunmaktadır. Paydaşlarımızın görüşleri anket, toplantı, dilek ve istek kutuları, elektronik ortamda iletilen önerilerde dâhil olmak üzere çeşitli yöntemlerle sürekli olarak alınmaktadır.



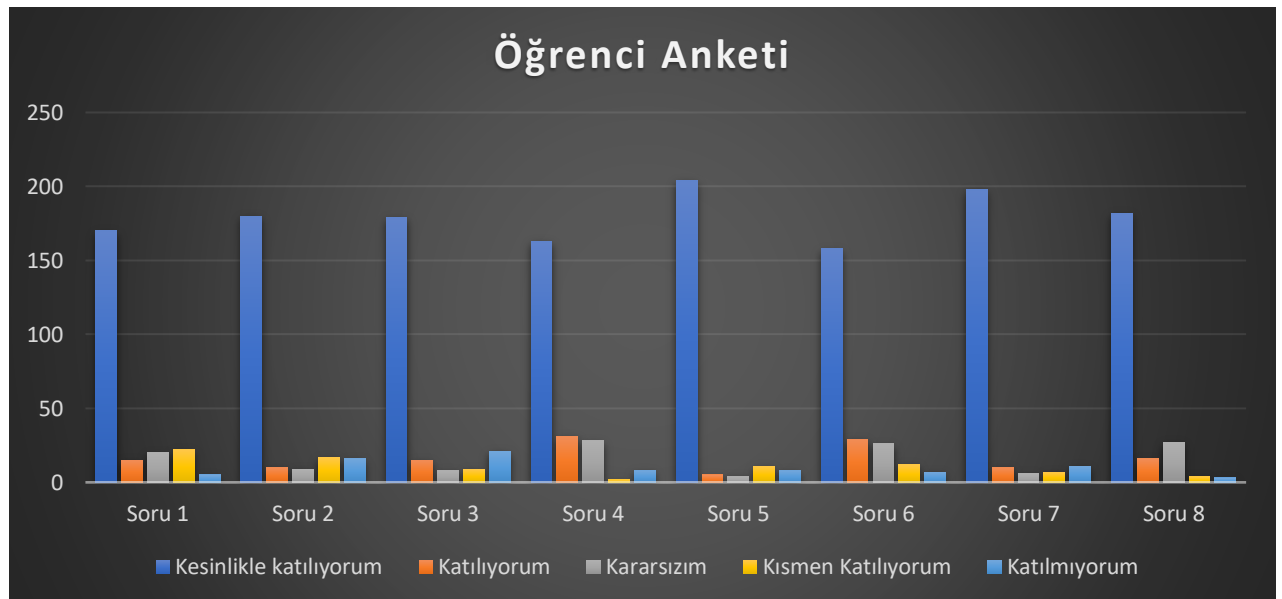
Belirlenen paydaşların okulumuz hangi ürün ve hizmetleriyle ilgili oldukları, okulumuzdan beklentileri, bu paydaşların okulun ürün ve hizmetlerini nasıl etkilediği ve etkilendiğinin belirlenmesi amacıyla “Paydaş Anketi” geliştirilmiştir. Ankette kurumun tanınırlığı, kuruma yönelik memnuniyet durumu, ilişkili olunan ve öncelik verilmesi gereken alanların tespit edilmesine yönelik sorulara yer verilmiştir. Paydaş anketi kurumda öğrenci öğretmen velilere uygulanmıştır. Ankete katılımlar paydaşlar arasında değişik oranda olmuştur.

ÖĞRENCİ ANKETİ SONUÇLARI

| MADDELER |
|--|
| 1.Öğretmenlerimle ihtiyaç duyduğumda rahatlıkla görüşebilirim. |
| 2.Okul müdürü ile ihtiyaç duyduğumda rahatlıkla konuşabiliyorum. |
| 3.Okulun rehberlik servisinden yeterince yararlanabiliyorum. |
| 4.Okula ilettiğimiz öneri ve isteklerimiz dikkate alınır. |
| 5.Okulda kendimi güvende hissediyorum. |
| 6.Okulda öğrencilerle ilgili alınan kararlarda bizlerin görüşleri alınır. |
| 7.Öğretmenler yeniliğe açık olarak derslerin işlenişinde çeşitli yöntemler kullanmaktadır. |
| 8.Derslerde konuya göre uygun araç gereçler kullanılmaktadır. |

Kesinlikle Katılıyorum, Katılıyorum, Kararsızım, Kısmen Katılıyorum, Katılmıyorum

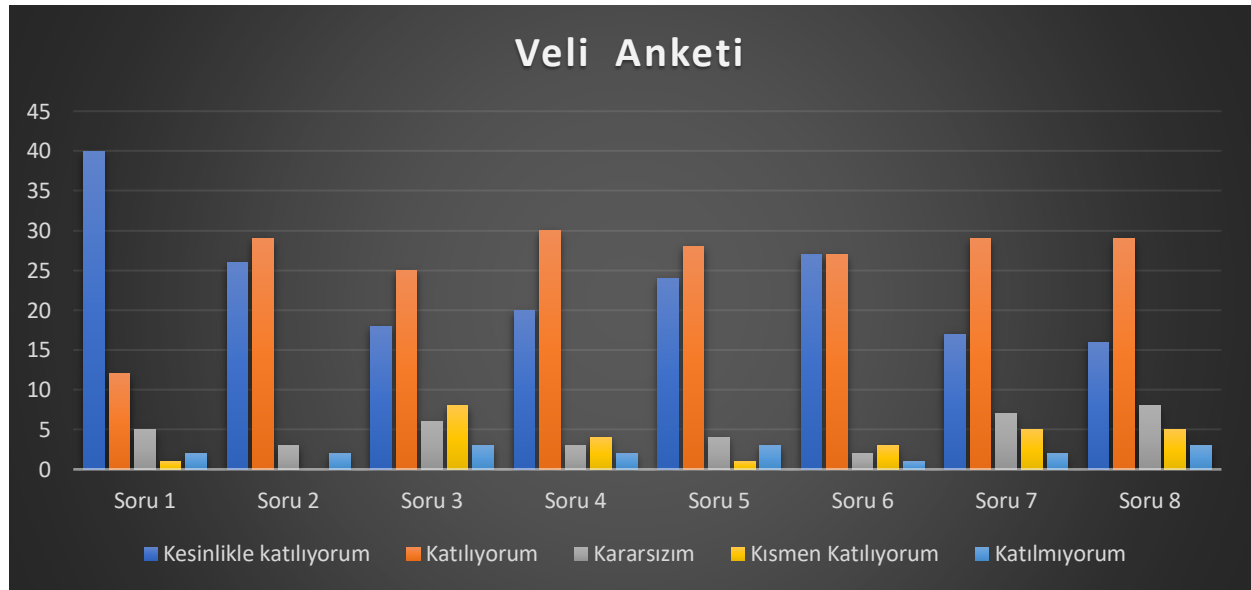
Yukarıdaki anket sorularını 232 öğrencimiz cevaplamıştır.



VELİ ANKETİ SONUÇLARI

| MADDELER |
|---|
| 1. Öğretmenlerimle ihtiyaç duyduğumda rahatlıkla görüşebilirim. |
| 2. Okul müdürü ile ihtiyaç duyduğumda rahatlıkla konuşabiliyorum. |
| 3. Okulun rehberlik servisinden yeterince yararlanabiliyorum. |
| 4. Okula ilettiğimiz öneri ve isteklerimiz dikkate alınır. |
| 5. Okulda öğrencilerle ilgili alınan kararlarda bizlerin görüşleri alınır. |
| 6. Okulun içi ve dışı temizdir. |
| 7. Okulun binası ve diğer fiziki mekânlar yeterlidir. |
| 8. Okulumuzda yeterli miktarda sanatsal ve kültürel faaliyetler düzenlenmektedir. |

Kesinlikle Katılıyorum, Katılıyorum, Kararsızım, Kısmen Katılıyorum, Katılmıyorum
Yukarıdaki anket sorularını 60 velimiz cevaplamıştır.



Grafikteki veriler değerlendirildiğinde paydaşlar sırasıyla okuldaki öğrenci – öğretmen öğrenci – idareci ve öğretmen- veli idareci- veli ilişkileri, okul rehberlik servisi yararı, paydaşların düşüncelerinin alınan kararlara etkisi anket sonuçlarında en memnun olunan alanlar olarak görülmüştür. Paydaş anketinden elde edilen yukarıdaki bulgulardan yola çıkılarak görüş ve öneriler sorun alanlarının belirlenmesinde dikkate alınmış ve geleceğe bakış bölümündeki hedeflere aynı zamanda ise stratejik planda yer alan tedbirlere yansıtılmıştır.

2.3.d Okul/Kurum İçi Analiz

İşıl Sema Doğan İlköğretim Okulu kurum içi analizi stratejik planlama ekibi tarafından küçük grup görüşmesi şeklinde gerçekleştirmiş olup bu çalışma sonuçları genel hatlarıyla aşağıda sunulmuştur.

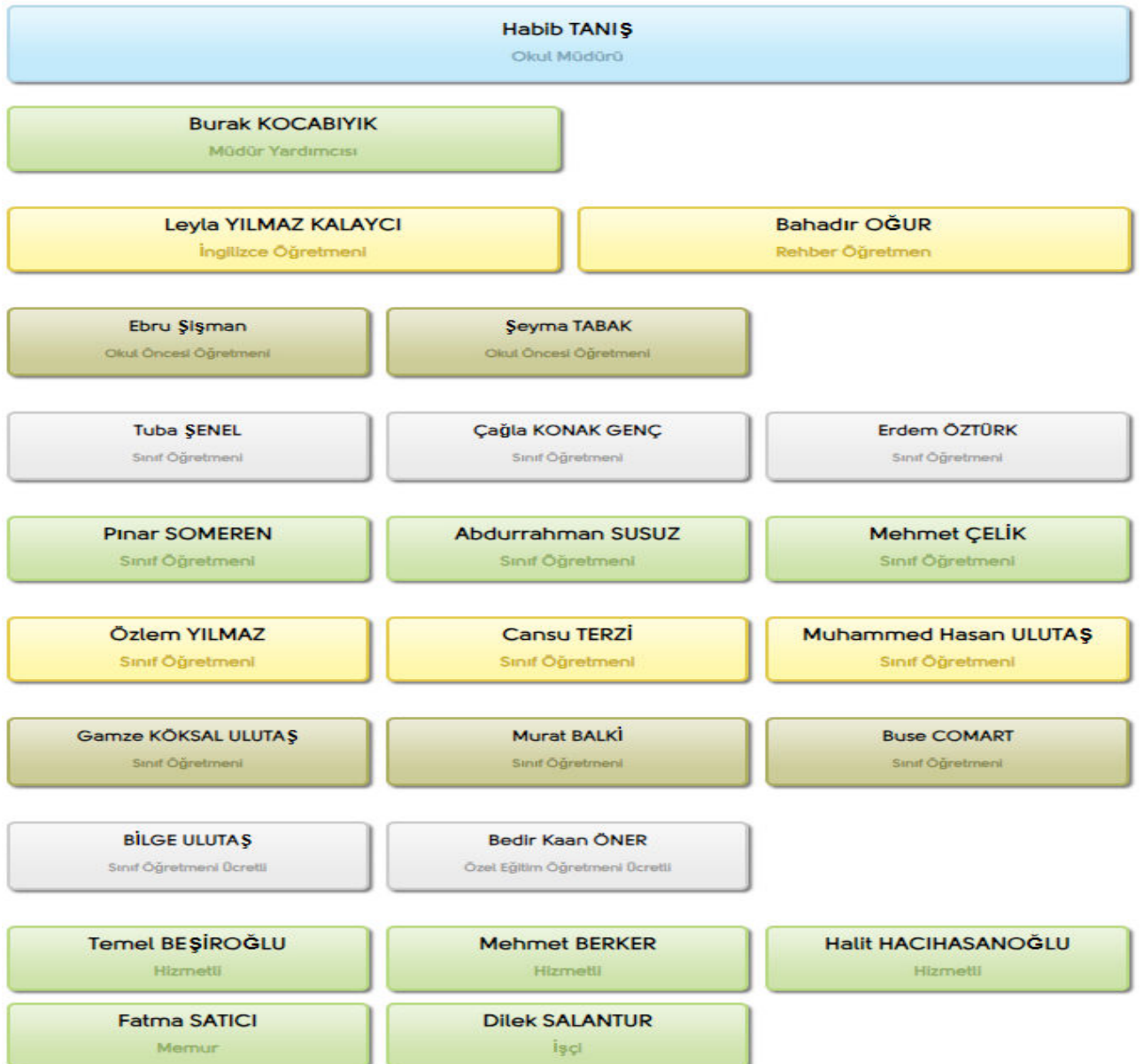
Çalışma sonuçlarına göre geliştirmeye açık alanlar öncelik sırasına göre aşağıda sıralanmıştır;

1- Katılım, 2- Öğrenme, 3- Değişime açıklık, 4- Stratejik yönetim süreçleridir.

Gerçekleştirilen analizlere göre kurumun güçlü olduğu alanlar öncelik sırasına göre:

1-İş birliği, 2-Bilginin yayılımı, 3-Kurum içi iletişim, 4-Paydaşlarla ilişkilerdir.

TEŞKİLAT YAPISI



2.4 İnsan Kaynakları

Eđitim sistemlerinin nihai amacı; topluma faydalı, toplumsal deęerleri gözeten, etkili iletişim becerilerine sahip, deęişime uyum sağlayabilen, öğrenmeyi öğrenen, bilişim teknolojilerini verimli kullanabilen, kendisiyle ve toplumla barışık, inisiyatif alan, araştıran, sorgulayan ve eleştirel düşünme becerilerine sahip özgür bireyler yetiştirebilmektir.

Kurumlarda insan kaynaklarını, organizasyonel amaçlar doğrultusunda en verimli şekilde kullanmak; insan kaynağının iç ve dış gelişmelere uygun olarak etkin bir şekilde planlanmasını, geliştirilmesini ve değerlendirilmesini sağlamak kurumun verimlilięi açısından büyük önem taşımaktadır.

Işıl Sema Doęan İlkokulu çalışanlarının bilgileri aşağıdaki verilmiştir.

| Çalışanın Unvanı | Görevleri |
|-------------------------------|---|
| Okul /Kurum Müdürü | Yönetiminden sorumlu olduęu kurumda, Milli Eğitim amaçları doğrultusunda, eğitim ve öğretim faaliyetlerinin gerçekleştirilmesinden sorumludur. |
| Müdür Yardımcısı | Okul müdürünün olmadığı zamanlarda vekalet etmek ve görevlendireceęi vazifeleri yerine getirmek. |
| Öğretmenler | Kurumda öğrencilere ders veren kişidir. Öğrencilerin öğrenme potansiyelini ortaya çıkarmak, öğrencileri eğitmek, yeteneklerini geliştirmek ve onları gelecekteki hayatlarına hazırlamak için çalışırlar |
| Yönetim İşleri ve Büro Memuru | Yazıları, Resmî Yazışmalarda Uygulanacak Esas ve Usuller Hakkında Yönetmelik hükümlerine uygun olarak zamanında hazırlamak ve yazıların takibini yapmak |
| Yardımcı Hizmetler Personeli | Okul yönetiminde yapılacak planlama ve iş bölümüne göre her türlü yazı ve dosyayı dağıtmak ve toplamak, başvuru sahiplerini karşılamak ve yol göstermek, hizmet yerlerini temizlemek. |

İdari Personelin Hizmet Süresine İlişkin Bilgiler

| Hizmet Süreleri | 2024 Yıl İtibarıyla | |
|-----------------|---------------------|----|
| | Kişi Sayısı | % |
| 1-4 Yıl | 1 | 50 |
| 5-6 Yıl | | |
| 7-10 Yıl | | |
| 10.....Üzeri | 1 | 50 |

Öğretmenlerin Hizmet Süreleri (Yıl İtibarıyla)

| Hizmet Süreleri | Branşı | Kadın | Erkek | Hizmet Yılı | Toplam |
|-----------------|---|-------|-------|-------------|--------|
| | Sınıf öğretmeni | 7 | 5 | 2024 | 12 |
| | İngilizce öğretmeni | 1 | 0 | 2024 | 1 |
| | Okul Öncesi Öğretmeni | 2 | 0 | 2024 | 2 |
| | Rehberlik ve Psikolojik Danışmanlık Öğretmeni | 0 | 1 | 2024 | 1 |
| 1-3 Yıl | | | | | |
| 4-6 Yıl | | 2 | | | 2 |
| 7-10 Yıl | | 2 | 1 | | 3 |
| 11-15 Yıl | | 3 | | | 3 |
| 16-20 | | 3 | 4 | | 7 |
| 20 ve üzeri | | | 1 | | 1 |

Kurumdaki Mevcut Hizmetli/ Memur Sayısı

| | Görevi | Erkek | Kadın | Eğitim Durumu | Hizmet Yılı | Toplam |
|---|----------|-------|-------|---------------|-------------|--------|
| 1 | Memur | | 1 | Lise | 36 | 1 |
| 2 | Hizmetli | 1 | | Lise | 24 | 1 |
| 3 | Hizmetli | 1 | | Lise | 12 | 1 |
| 4 | Hizmetli | 1 | | Ön lisans | 15 | 1 |
| 5 | İşçi | | 1 | İlkokul | 6 | 1 |

Çalışanların Görev Dağılımı

| Çalışanın Ünvanı | Görevleri |
|-------------------------------|---|
| Okul /Kurum Müdürü | Yönetiminden sorumlu olduğu kurumda, Milli Eğitim amaçları doğrultusunda, eğitim ve öğretim faaliyetlerinin gerçekleştirilmesinden sorumludur. |
| Müdür Baş Yardımcısı | |
| Müdür Yardımcısı | Okul müdürünün olmadığı zamanlarda vekalet etmek ve görevlendireceği vazifeleri yerine getirmek. |
| Atölye ve Bölüm Şefleri | |
| Öğretmenler | Kurumda öğrencilere ders veren kişidir. Öğrencilerin öğrenme potansiyelini ortaya çıkarmak, öğrencileri eğitmek, yeteneklerini geliştirmek ve onları gelecekteki hayatlarına hazırlamak için çalışırlar |
| Yönetim İşleri ve Büro Memuru | Yazıları, Resmî Yazışmalarda Uygulanacak Esas ve Usuller Hakkında Yönetmelik hükümlerine uygun olarak zamanında hazırlamak ve yazıların takibini yapmak |
| Yardımcı Hizmetler Personeli | Okul yönetimince yapılacak planlama ve iş bölümüne göre her türlü yazı ve dosyayı dağıtmak ve toplamak, başvuru sahiplerini karşılamak ve yol göstermek, hizmet yerlerini temizlemek |

Okul/kurum Rehberlik Hizmetleri

| Mevcut Kapasite | | | | Mevcut Kapasite Kullanımı ve Performans | | | | | |
|---------------------------------|--|--|----------------------|---|-----------------|-------------|---|---------------------|------------------|
| Psikolojik Danışman Norm Sayısı | Görev Yapan Psikolojik Danışman Sayısı | İhtiyaç Duyulan Psikolojik Danışman Sayısı | Görüşme Odası Sayısı | Danışmanlık Hizmeti Alan | | | Rehberlik Hizmetleri İle İlgili Düzenlenen Eğitim/Paylaşım Toplantısı vb. Faaliyet Sayısı | | |
| | | | | Öğrenci Sayısı | Öğretmen Sayısı | Veli Sayısı | Öğretmenlere Yönelik | Öğrencilere Yönelik | Velilere Yönelik |
| 1 | 1 | 0 | 1 | 313 | 16 | 309 | 15 | 10 | 10 |

2.5 Teknolojik Düzey

Okulumuz teknolojik açıdan son derece donanımlı bir okuldur. Sınıflarımız etkileşimli tahtalarla donatılmıştır. Bunun yanı sıra okulumuzda teknoloji sınıfı ve ayrı olarak fen laboratuvarı bulunmaktadır.

Teknolojik Araç-Gereç Durumu

| Araç-Gereçler | 2021 | 2022 | 2023 | İhtiyaç |
|-------------------|------|------|------|---------|
| Etkileşimli Tahta | 12 | 12 | 12 | 2 |
| Bilgisayar | 20 | 20 | 20 | 3 |
| Fotokopi Makinası | 3 | 3 | 3 | 2 |

Okulumuzun fiziki durumu ile ilgili veriler aşağıdaki tabloda işlenmiştir.

Fiziki Durum Tablosu

| Fiziki Mekân | Var | Yok | Adedi | İhtiyaç | Açıklama |
|------------------------|-----|-----|-------|---------|----------|
| Öğretmen Çalışma Odası | ✓ | | 1 | 0 | |
| Ekipman Odası | ✓ | | 1 | 0 | |
| Kütüphane | ✓ | | 1 | 0 | |
| Rehberlik Servisi | ✓ | | 1 | 0 | |
| Resim Odası | ✓ | | 1 | 0 | |
| Müzik Odası | ✓ | | 1 | 0 | |
| Çok Amaçlı Salon | ✓ | | 1 | 0 | |
| Spor Salonu | | ✓ | | 1 | |

2.6 Mali Kaynaklar

Okulumuzda ki mali kaynaklar ařađıdaki tabloda belirtilmiřtir. Mali kaynakların kullanılması konusunda harcama yetkilisi olarak okul m¼d¼r yardımcısı, gerekleřtirme g¼revlisi olarak da kurum m¼d¼r¼ g¼revlendirilmiřtir.

Kaynak Tablosu

| Kaynaklar | 2024 | 2025 | 2026 | 2027 | 2028 |
|---------------------|-----------|-----------|-----------|-----------|-----------|
| Genel B¼te | | | | | |
| Okul Aile Birliđi | 1.500,00 | 1.500,00 | 2.000,00 | 2.500,00 | 3.000,00 |
| zel İdare | | | | | |
| Kira Gelirleri | 4.000,00 | 7.000,00 | 8.000,00 | 9.000,00 | 10.000,00 |
| Dner Sermaye | | | | | |
| Dıř Kaynak/Projeler | | | | | |
| Diđer | 5.000,00 | 6.000,00 | 7.000,00 | 8.000,00 | 10.000,00 |
| TOPLAM | 10.500,00 | 14.500,00 | 17.000,00 | 19.500,00 | 23.000,00 |

Harcama Kalemler

| Harcama Kalemi | eřitleri |
|----------------------------|---|
| Personel | Maař giderleri |
| Onarım | Okul/kurum binası ve tesisatlarıyla ilgili her t¼rl¼ k¼¼k onarım; makine, bilgisayar, yazıcı vb. bakım giderleri |
| Sosyal-sportif faaliyetler | Etkinlikler ile ilgili giderler |
| Temizlik | Temizlik malzemeleri alımı |
| İletiřim | Telefon, faks, internet, posta, mesaj giderleri |
| Kırtasiye | Her t¼rl¼ kırtasiye ve sarf malzemesi giderleri |

Gelir-Gider Tablosu

| YILLAR | 2021 | | 2022 | | 2023 | |
|-----------------------------|----------|-------|-----------|-----------|-----------|-----------|
| HARCAMA KALEMLERİ | GELİR | GİDER | GELİR | GİDER | GELİR | GİDER |
| Temizlik | | | | 15.000,00 | | 23.000,00 |
| Küçük Onarım | | | | | | |
| Bilgisayar Harcamaları | | | | 1.200,00 | | 8.950,00 |
| Büro Makinaları Harcamaları | | | | | | 3.997,00 |
| Telefon | 2.830,00 | | 11.449,00 | | 20.055,00 | |
| Sosyal Faaliyetler | | | | | | |
| Kırtasiye | | | | 6.236,00 | | |
| GENEL | | | | 22.436,00 | | 35.947,00 |

2.7 İstatistiki Veriler

İstatistiki veriler kapsamında incelenecek hususlar;

- Öğrenci durumu

| Genel mevcut | Ortalama sınıf mevcudu | Mevcudu en fazla olan sınıf öğrenci sayısı | Mevcudu en az olan sınıf öğrenci sayısı | Kaynaştırma eğitimine tabi olan öğrenci sayısı |
|--------------|------------------------|--|---|--|
| 313 | 22 | 30 | 15 | 6 |

- Öğrenci kursları

| Kurs açılan dersler | Katılan öğrenci sayısı | Görev alan öğretmen sayısı | Kursun akademik başarıya olan katkısı |
|---------------------|------------------------|----------------------------|---------------------------------------|
| Türkçe-Matematik | 25 | 3 | %75 |

- Öğrenci devam durumu

| Öğrencilerin devamsızlık ortalaması | Devamsızlıktan kalan öğrenci sayısı | Sürekli devamsızlık yapan öğrenci sayısı | Önceden devamsız olup devamı sağlanan öğrenci sayısı |
|-------------------------------------|-------------------------------------|--|--|
|-------------------------------------|-------------------------------------|--|--|

| | | | |
|--|---------------------------|--------------------------|----------------------------|
| 8 | 0 | 0 | 0 |
| • Personel devam durumu (personelin sevk alma durumu, zorunlu izinler hariç alınan izin süreleri, sevk alma sıklığı-haftalık sevk sayısı-alınan rapor sayısı), | | | |
| Personelin sevk alma durumu | İzin alma süreleri | Sevk alma sıklığı | Alınan rapor sayısı |
| | Çok nadir | | 4 |

- Okul/kurumda yapılan sosyal faaliyetler

Belirli gün ve haftaların programları, kermesler, okuma bayramı etkinlikleridir. Bu tür etkinliklere öğretmenlerimiz tam velilerimizde yüksek oranda katkı gösterir.

- Okul/kurumda yapılan kültürel faaliyetler

Sinema gezileri, kütüphane gezileri, ören yeri gezileri, proje çıktı sergileri düzenlenir.

- Rehberlik hizmetleri

Rehberlik hizmetlerinden okulumuzun tamamı yararlanmaktadır. Toplu seminerler sınıf seminerleri. Etkileşimli etkinlikler yapılmaktadır.

- Okul/kuruma ulaşım

Okulumuza mahalleden yürüyerek, velilerimiz şahsi arabaları ile bırakarak ve Üç adet öğrenci servisi ile ulaşım sağlanmaktadır.

- Kantin

Okul kantini ihale usulü ile işletilmektedir. İş sağlığı ve güvenliği okul ekibi ile denetimleri her ay yapılmaktadır. Kira gelirleri her ay okul aile birliği hesabına yatmaktadır.

- Isınma durumu

Okul merkezi doğal gazlı kombi ile çalışmaktadır.

- Okulun yaptığı diğer okullara da örnek olan çalışmalar

Okul Malatya iline yaptığı yardım kampanyaları ve okul içerisinde başlattığı “harçlığımı biriktiriyorum” projesi ile Gümüşhane ilindeki diğer okullara örnek oluşturmuştur.

2.8 Çevre Analizi (PESTLE)

PESTLE Analiz Tablosu

| ETKENLER | Tespitler Etkenler/Sorunlar | İdareye Etkisi | | Ne Yapmalı? |
|-----------------------------|---|---|--|---|
| | | Fırsatlar | Tehditler | |
| Politik | Göç olgusunun eğitim öğretim süreçlerine direkt etkisi Yönetici ve öğretmen sirkülasyonunun istikrarsızlığa sebebiyet vermesi. | Siyasi parti temsilcilerinin ilin eğitim öğretim sorunlarına olan yakın ilgileri. İl ve ilçe belediyelerinin destek ve katkıları | Belediye ve özel teşebbüslerin katkılarının belli bir sistematik içinde olamaması | Eğitime destek veren kurum kuruluşlarla etkileşime geçilmesi |
| Ekonomik | Kamu kaynaklarının verimli kullanılması. | Hayırseverlerin ve özel eğitim kurumlarının eğitime olan destekleri. İl geneli gelir durumunun orta düzeyde olması. | Ödenek yetersizlikleri Aileler arası ekonomik farkların oluşturduğu sorunlar. | Eğitim öğretime ayrılan devlet bütçesinin artırılması. |
| Sosyal- Kültürel | Sosyal kültürel faaliyetlere zorunluluk harici katılımın istenilen düzeyde olmaması. | Sosyal, kültürel ve sportif faaliyetlerin çeşitliliği STK'ların eğitime destekleri. | Kültürel farklılıkların fazla olması ve sınav odaklı eğitim sistemine etkileri. Özel eğitime gereksinimli bireylerin sayısının azımsanamayacak düzeyde olması. Bakanlığımızın genel stratejik hedefleri ile uyumayan talepler ve bunların çokluğu. | Ailelerin sosyal kültürel ve sportif faaliyetlere öğrencinin katılımı için uzmanlarca ikna edilmesi. |
| Teknolojik | Değişen dünyada değişen eğitim anlayış ve yaklaşımları adaptasyon | Okullarımızda teknolojik altyapının yüksek düzeyde olması. Fatih projesinin getirdiği avantajlar. | Hızlı ve değişken teknolojik gelişimlere zamanında ayak uydurulamama gerçeği. Personelin bir kısmının değişim ve gelişime açık olmamaları. | Ayrılan kaynakların teknoloji güncellemesi ve bakım masrafları için planlanması. Periyodik personel eğitimleri |
| Çevresel | Çevresel Duyarlılığının düşük olması | Yeşil alan ve çocuk parklarına verilen önem. Okulda yeterli düzeyde verilen çevre eğitimi ve geri dönüşüm faaliyetleri | Okul bölgesinde hızlı ve vahşi yapılaşma Verilen teorik eğitimlere ve çevre duyarlılığının üst makamlarca sahiplenilmemesi. | Çevre duyarlılığı konusunda özellikle okul kampanyalarına velilerimiz ve yerel yönetimin daha fazla desteği sağlanmalı. |

2.9 GZFT Analizi

Okulumuzun temel istatistiklerinde verilen okul künyesi, çalışan bilgileri, bina bilgileri, teknolojik kaynak bilgileri ve gelir gider bilgileri ile paydaş anketleri sonucunda ortaya çıkan sorun ve gelişime açık alanlar iç ve dış faktör olarak değerlendirilerek GZFT tablosunda belirtilmiştir. Dolayısıyla olguyu belirten istatistikler ile algıyı ölçen anketlerden çıkan sonuçlar tek bir analizde birleştirilmiştir.

2.9.a Güçlü ve Zayıf Yönler

| GÜÇLÜ YÖNLER | |
|---|--|
| <ul style="list-style-type: none">• Sınıfların ortalama 16 kişiden oluşması.• Sınıf ortamlarının her kesime ve yaşa uygun olması.• Öğretmen ve öğrencilerin istenilen bilgi ve belgelere erişiminin kolay olması• Okulların istenilen bilgi ve belgelere erişiminin kolay olması• Riskli aile ve çocukların az olması,• Velilerin %67'si asgari ücret ile geçimini sağlamasına rağmen çocukların eğitimine gereken önemi vermeleri.• Kurumun kendine ait müstakil binasının olması.• Büro malzemelerinin eksiksiz olması• İnternet altyapısının olması ve buna bağlı olarak iletişimin güçlü olması | <ul style="list-style-type: none">• Teknolojik yeniliklere açık olunması ve teknolojinin kullanılması• Teknolojik hizmetlerin ve donatım materyallerinin yeterli olması• Genel bütçe ve Aydın Doğan Vakfı'ndan gereken desteğin alınıyor olması• Temel eğitimde okullaşma oranının yüksek olması• Velilerin ihtiyacı olan belgelerin kısa sürede ilgililere hazırlanıp temin ediliyor olması• Okul içi iletişimin iyi olması.• Velilerin toplantılara genellikle eksiksiz katılmaları. |

| ZAYIF YÖNLER | |
|---|--|
| <ul style="list-style-type: none">• Okulumuzla ilgili ön yargılar ve ulaşım zorluğu yüzünden pek tercih edilmemesi.• Destek eğitim sınıflarında özel öğrenme güçlüğü çeken öğrencilere verilen eğitimin ihtiyacı karşılamaması.• Öğrencilerin sosyal ve kültürel faaliyetlere katılımının az olması.• Uygulamalı temizlik ve hijyen eğitimin yetersiz oluşu.• Personel verimliliğini artıracak etkinliklerin az olması.• Öğretmenlerin mesleki yeterliliklerini arttırmaya yönelik çalışmaların sayı olarak ve nitelik olarak yetersiz olması.• Öğretmenleri motive düzeylerini arttıracak desteklerin az olması. | <ul style="list-style-type: none">• Velilerin okulda verilen velilerin eğitimi ile ilgili seminerlere ve yapılan etkinliklere katılımının az olması.• Kitap okuma alışkanlığının düşük olması.• Velilerimizin çoğu kırsal kökenli olduğu için öğrencilerin ailede yeterli desteği görememesi.• Öğrencilerin kışın beden eğitimi derslerini yapabilecekleri korunaklı alanın veya spor salonunun olmaması.• Velilerden okulun fiziki gelişim ve değişimi için katkı alınamaması.• Makinelerin bakımı ve toner gibi ihtiyaçların karşılanmasına yönelik bütçe olmayışı. |

2.9.b Fırsatlar ve Tehditler

| FIRSATLAR | |
|--|---|
| <ul style="list-style-type: none">• Eğitime verilen önem ve eğitim sürelerinin artması yönünde dünyada gelişen bilinç ve atılan adımlar.• Dünyada kurumsal ve bireysel bazda sürekli gelişmeyi hedefleyen bilinç düzeyinin artması.• Bakanlığımızın ücretsiz ders kitabı dağıtımını uygulaması.• Büyük oranda geleneksel aile yapısına sahip olunması nedeniyle suç oranının diğer illere oranla düşük olması.• Manevi ve kültürel zenginliğe sahip bir il olması.• Bakanlığımızın e-okul internet hizmetlerinin kurumlarımızda etkin kullanımı.• Kitle iletişim araçlarında ve ulaşımda yeni teknolojilerin kullanılması. | <ul style="list-style-type: none">• İlimizin en önemli organik ürünlerinden olan pestil - köme ile kuşburnu ürünlerinin ülkemizin gelirinde az da olsa bir paya sahip olması.• Uluslararası trafiğe açılan havayolu ulaşımının her geçen gün gelişmekte olması. (Köse Havalimanı gibi.)• İlimizin EMİTT gibi uluslararası turizm fuarlarında tanıtılması.• Okulumuzun Vakıf tarafından desteklenmesi.• Fosil yakıt yerine doğal enerji kaynaklarına yönelik bir yönelişin tüm dünyada gelişmesi.• Doğal ortamların ve eğitim ortamlarının (okul) olumsuz etkilemesine karşı(soğuk-sıcak-yağış-ulaşım vb.) teknoloji ve tedbirlerin gelişmesi.• Dünyada tüm toplumlarda artan çevre bilinci. |

| TEHDİTLER | |
|---|---|
| <ul style="list-style-type: none">• Her alanda uluslararası rekabette yaşanan zorluklar (Krizler vb.)• Globalleşme ile birlikte gelişmiş ülke ve yüksek teknolojiye sahip kurumlarla yaşanan rekabetin olumsuz etkilerinin eğitim ve öğretime yansımaları.• Üretimde kullanılan teknolojiler ve piyasa şartlarındaki değişimler nedeniyle küçük işletmelerin yok olması sonucu ailelerin yaşadığı ekonomik sorunların eğitime yansımaları.• Eğitimde kullanılan ders araç, gereçlerine dayalı giderlerin artması nedeniyle ailelerin ve eğitim kurumlarının bu ihtiyaçları karşılamada yetersiz kalması.• Gelişen sanayiden kaynaklanan atığın çevreye olumsuz yansımaları. | <ul style="list-style-type: none">• Yabancı uyruklu velilerin son zamanlarda artması sonucu yaşanan öğrenci farklılıkları.• Bireylerin gelişen kitle iletişim araçlarının olumlu katkılarının yanında, olumsuz etkilerine de maruz kalmaları.• E-ortamın güvenliğinin tam sağlanamaması.• Sürekli gelişen ve değişen teknolojileri takip etme zorunluluğundan doğan maddi kaynak sorunu.• Uluslararası ve ülkelerde gelir dağılımı ve eğitim yönünden bölgesel farklılıklarının tam anlamıyla giderilememesi.• Bütün insanların çocuklarının eğitime yönelik duyarlılıklarının aynı oranda olmaması. |

| | |
|--|--|
| <ul style="list-style-type: none">• Tatlı su rezervlerinin kirlenmesi.• Doğal orman ve su kıyılarındaki yapılaşmanın önlenememesi.• Tarıma uygun toprakların yoğun ve doğal olmayan müdahaleler kullanılarak üretimi artırma çabalarının toprağı kirletmesi. | |
|--|--|

GZFT Stratejileri

| | Fırsatlar | Tehditler |
|---------------------|---|--|
| Güçlü Yönler | Okul içi iletişimin iyi olmasını fırsat bilerek, toplumsal bilinci yüksek bireyler yetiştirmek. | Artan yabancı uyruklu velilerle iletişime geçmekteki zorlukların kültürel kaynaşma ile aşılması. |
| Zayıf Yönler | Kitap okuma alışkanlığının zayıf olması durumunu paydaşlarla iletişime geçerek evde okulda okuma saatleri düzenlemek. | Eğitime yönelik bakışı olumlu anlamda geliştirecek aktivitelerin düzenlenmesi. |

2.10. Tespit ve İhtiyaçların Belirlenmesi

Kurumumuzun sorun alanları tespit edilirken mevcut durum analizi ve Milli Eğitim Müdürlüğümüz SP çalışmaları göz önünde bulundurulmuştur. Durum analizinde yer alan her bir bölümde yapılan analizler sonucunda belirlenmiş olan tespitler ve ihtiyaçlardan yola çıkılarak müdürlüğümüz stratejik planının mimarisi oluşturulmuştur.

3.BÖLÜM

GELECEĞE BAKIŞ

3. GELECEĞE BAKIŞ

Okul Müdürlüğümüzün Misyona, vizyona, temel ilke ve değerlerinin oluşturulması kapsamında öğretmenlerimiz, öğrencilerimiz, velilerimiz, çalışanlarımız ve diğer paydaşlarımızdan alınan görüşler, sonucunda stratejik plan hazırlama ekibi tarafından oluşturulan Misyona, Vizyona, Temel Değerler; Okulumuz üst kurulana sunulmuş ve üst kurul tarafından onaylanmıştır.

3.1 Misyona

Türk Milli Eğitiminin amaçları doğrultusunda sadece bir üst eğitim kurumu için değil, tüm hayatları boyunca sahip olmaları gereken temel yeterlilikleri öğrenci merkezli eğitim çerçevesinde öğrenmeyi öğrenmelerine rehberlik etmektir.

3.2 Vizyona

Her zaman iyiyle birlikte anılan saygın, güvenilir okul olmak.

3.3 Temel Değerler

- Atatürk ilke ve devrimleri ışığında Cumhuriyetimizin laik, sosyal ve hukuk devleti vasıflarına koşulsuz olarak sahip çıkarız.
- Öğretim programlarının her yıl gözden geçirilerek iyileştirilmesini sağlar ve paydaşların (öğrenciler ve mezunlar gibi) eğitimin kalitesini değerlendirmelerini kabul ederiz.
- Araştırma projelerinin desteklenmesinde bilimsel ölçütleri esas alırız.
- Öğretmen, öğrenci ve diğer çalışanların memnuniyetini önemser ve bu amaçla uygulanan anket sonuçlarına göre gerekli önlemleri alırız.
- Bilimsel yöntemlerle toplum sorunlarına çözümler üretmeyi sorumluluk sayarız.
- Toplum hizmetlerinde kalite standartlarını esas alırız.
- Sanayi, hizmet ve tarım sektörleri ve sivil toplum örgütleri ile ortak projeler geliştirmeyi ve ürettiği sosyal, kültürel ve sanatsal değerleri ve sportif başarıları toplumla paylaşmayı görev sayarız.
- Ülke ve dünya koşullarının getirdiği yenilik ve gelişmelerin topluma kazandırılması amacı ile yaşam boyu eğitim faaliyetlerini topluma sunarız.
- Personel değerlendirmesinde performans, liyakat ve bilgiyi esas alırız.
- Çevre sorunlarına azami derecede duyarlılık gösteririz

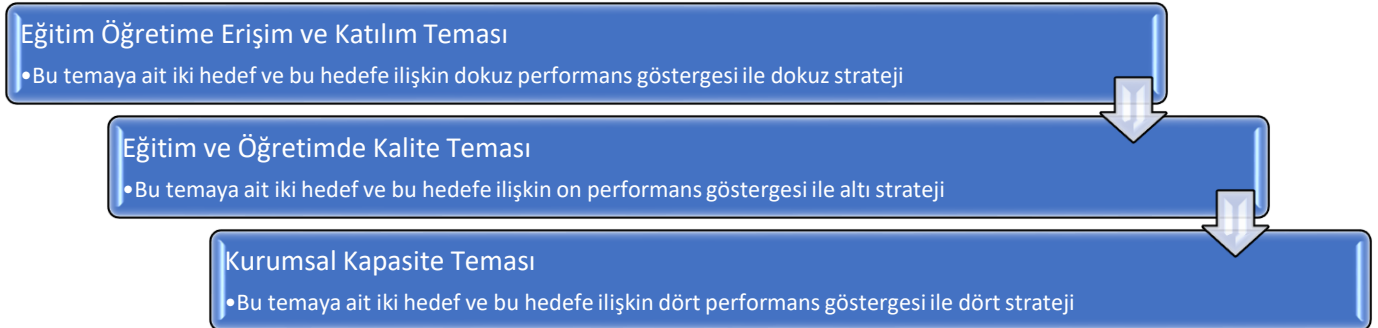
3.4 AMAÇ, HEDEF VE PERFORMANS GÖSTERGESİ İLE STRATEJİLERİN BELİRLENMESİ

AMAÇ VE HEDEFLERE İLİŞKİN MİMARİ

| | |
|------------------|---|
| Amaç 1. | Öğrencilerin eğitim öğretime etkin katılımlarıyla donanımlı olarak bir üst öğrenime geçişi sağlanacaktır. |
| Hedef 1.1 | Öğrenme kayıpları önleyici çalışmalar yapılarak azaltılacaktır. |
| Hedef 1.2 | Bilimsel, sosyal, sportif, kültürel, sanatsal ve toplumsal hizmet gibi alanlarda etkinliklere katılım oranı artırılacak ve sürekli öğrenmeye teşvik etmek amacıyla öğrencilere okuma kültürü kazandırılacaktır. |
| Amaç 2 | Öğrencilere medeniyetimizin ve insanlığın ortak değerleriyle çağın gereklerine uygun bilgi, beceri, tutum ve davranışlar kazandırılacaktır. |
| Hedef 2.1 | Öğrencilere evrensel değerler, sağlıklı yaşam ve çevre bilinci duyarlılığı kazandırılacaktır. |
| Hedef 2.2 | Teknolojinin eğitim sistemine daha fazla uyarlanması amacıyla dijital içeriklerin kullanımı artırılacak ve dijital öğretmen yeterlikleri doğrultusunda öğretmenlerin dijital becerileri geliştirilecektir. |
| Amaç 3: | Eğitim ortamlarının fiziki imkânları geliştirilecektir. |
| Hedef 3.1 | Temel eğitimde okulların niteliğini arttıracak uygulama ve çalışmalara yer verilecektir. |
| Hedef 3.2 | Öğrencilerin bireysel özelliklerine ve öğrenme ihtiyaçlarına uygun fiziksel ve beşerî iyileştirmeler sağlanarak eğitime erişimleri artırılacaktır. |

AMAÇ, HEDEF, GÖSTERGE VE STRATEJİLER

5018 sayılı Kamu Malî Yönetimi ve Kontrol Kanunu kapsamında 2021 yılında performans esaslı bütçe sisteminden program bazlı performans bütçe sistemine geçildiğinde, kamu idarelerinin stratejik planlarında belirlediği hedeflere ne ölçüde ulaştığını izleyebilmek ve ortaya çıkan sonuçları değerlendirebilmek her zamankinden daha anlamlı bir hâle gelmiştir. Çünkü; performans esaslı bütçe dönemlerinde kamu idarelerinin, amaç ve hedeflerle analitik bütçe uygulamaları arasında tam anlamıyla bir ilişki kurulamadığı, karar alma süreçlerinin sağlıklı yürütülemediği gözlemlenmiştir. Bu nedenle, bütçe ile tahsis edilen kamu kaynaklarıyla idarelerin yürüttüğü faaliyetlerde etkinliğin ve verimliliğin sağlanabilmesine yönelik program bütçe anlayışına geçilmiştir. Bu anlayışla, Kurumumuz 3 tematik yapı doğrultusunda amaç ve hedeflerini belirlemiştir. Bu kapsamda;



olmak üzere Işıl Sema Doğan İlkokulu 2024-2028 Stratejik Planı'nda toplamda 6 hedef, 23 performans göstergesi ve 19 strateji bulunmaktadır. Söz konusu tematik amaçlar, hedefler, performans göstergesi ve stratejiler ise her temanın kendi kartında ayrıntılı şekilde aşağıdaki yer almaktadır.,

Amaç, Hedef, Gösterge ve Stratejilere İlişkin Kartlar

| | |
|-----------|---|
| TEMA | Eğitim Öğretime Erişim ve Katılım Teması |
| Amaç 1 | Öğrencilerin eğitim öğretime etkin katılımlarıyla donanımlı olarak bir üst öğrenime geçişi sağlanacaktır. |
| Hedef 1.1 | Öğrenme kayıpları önleyici çalışmalar yapılarak azaltılacaktır. |

| Performans Göstergeleri | Hedefe Etkisi* | Başlangıç Değeri** | 2024 | 2025 | 2026 | 2027 | 2028 | İzleme Sıklığı | Rapor Sıklığı |
|--|---|--------------------|------|------|------|------|------|----------------|---------------|
| PG.1.1.1 İlkokullarda Yetiştirme Programına (İYEP) dâhil olan öğrencilerin Türkçe dersi kazanımlarına ulaşma oranı (%) | 25 | 60 | 70 | 75 | 80 | 85 | 85 | 6 ay | 12 ay |
| PG.1.1.2 İlkokullarda Yetiştirme Programına dâhil olan öğrencilerin matematik dersi kazanımlarına ulaşma oranı (%) | 25 | 50 | 60 | 70 | 80 | 85 | 85 | 6 ay | 12 ay |
| PG.1.1.3 20 gün ve üzeri özürsüz devamsızlık yapan öğrenci oranı (%) | 25 | 10 | 10 | 10 | 5 | 5 | 5 | 6 ay | 12 ay |
| PG.1.1.4 20 gün ve üzeri özürlü devamsızlık yapan öğrenci oranı (%) | 25 | 5 | 5 | 5 | 5 | 5 | 5 | 6 ay | 12 ay |
| Koordinator Birim | Okul idaresi | | | | | | | | |
| İş birliği Yapılacak Birimler | Okul idaresi, rehberlik servisi, zümre başkanları, öğretmenler | | | | | | | | |
| Riskler | İş birliği yapacak birimler arası iletişim eksikliği | | | | | | | | |
| Stratejiler | S.1.1.1 Öğrencilerin Türkçe dersindeki eksikleri tespit edilerek İYEP aracılığıyla akademik yeterliklerinin artırılması sağlanacaktır. S.1.1.2 Öğrencilerin matematik derslerindeki eksikleri tespit edilerek İYEP aracılığıyla akademik yeterliklerinin artırılması sağlanacaktır. S.1.1.3 Dijital platformlar aracılığıyla öğrencilerin tamamlayıcı ve destekleyici eğitim almaları sağlanacaktır. S.1.1.4 İYEP'in ders içeriklerine katkı sağlayacak etkinlik, okuma vb aktivitelerin zenginleştirilmesi sağlanacaktır. S.1.1.5 İYEP içerikleri öğrencinin hazır bulunuşluk seviyesi dikkate alınarak hazırlanacaktır. | | | | | | | | |

| | |
|------------------------|---|
| Maliyet Tahmini | 25.000,00 |
| Tespitler | <ul style="list-style-type: none"> Sınıf içi seviye farklarının çok olması Devamsızlık yapan öğrencilerin sınıf içerisindeki etkisi |
| İhtiyaçlar | <ul style="list-style-type: none"> Öğrenci seviyelerine göre hazırlanmış materyaller |

| | |
|------------------|---|
| TEMA | Eğitim Öğretime Erişim ve Katılım Teması |
| Amaç 1 | Öğrencilerin eğitim öğretime etkin katılımlarıyla donanımlı olarak bir üst öğrenime geçişi sağlanacaktır. |
| Hedef 1.2 | Bilimsel, sosyal, sportif, kültürel, sanatsal ve toplumsal hizmet gibi alanlarda etkinliklere katılım oranı artırılabilecek ve sürekli öğrenmeye teşvik etmek amacıyla öğrencilere okuma kültürü kazandırılacaktır. |

| Performans Göstergeleri | Hedef Etkisi* | Başlangıç Değeri** | 2024 | 2025 | 2026 | 2027 | 2028 | İzleme Sıklığı | Rapor Sıklığı |
|--|---|--------------------|------|------|------|------|------|----------------|---------------|
| PG 1.2.1 Okulda en az bir sosyal etkinliğe katılan öğrenci oranı (Temel Eğitim) (%) | 20 | 30 | 50 | 60 | 70 | 80 | 90 | 6 ay | 12 ay |
| PG 1.2.2 Okulda en az bir bilimsel etkinliğe katılan öğrenci oranı (%) | 20 | 5 | 10 | 15 | 20 | 30 | 40 | 6 ay | 12 ay |
| PG 1.2.3 Öğrenci başına okunan kitap sayısı | 20 | 10 | 15 | 20 | 30 | 35 | 35 | 6 ay | 12 ay |
| PG 1.2.4 Okuma kültürünü artırmaya yönelik düzenlenen etkinliklere katılan öğrenci oranı(%) | 20 | 40 | 50 | 70 | 80 | 85 | 90 | 6 ay | 12 ay |
| PG 1.2.5 Geleneksel çocuk oyunlarına yönelik bahçe etkinlikleri yapan sınıf sayısı oranı(%) | 20 | 30 | 40 | 50 | 60 | 70 | 90 | 6 ay | 12 ay |
| Koordinatör Birim | Okul idaresi | | | | | | | | |
| İş birliği Yapılacak Birimler | Okul idaresi, rehberlik servisi, zümre başkanları, öğretmenler | | | | | | | | |
| | <ul style="list-style-type: none"> Çalışmalara katılım isteksizliği Bahçe alanının küçük olması | | | | | | | | |

| | | | | | | | | | |
|---|--|----|----|-----|-----|-----|-----|------|-------|
| PG.2.1.1 Öğrenci başına okunan kitap sayısı | 15 | 15 | 20 | 30 | 35 | 35 | 10 | 6 ay | 12 ay |
| PG.2.1.2 Sağlıklı ve dengeli beslenme ile ilgili verilen eğitim sayısı | 15 | 2 | 2 | 3 | 4 | 5 | 6 | 6 ay | 12 ay |
| PG.2.1.3 Sağlıklı ve dengeli beslenme ile ilgili verilen eğitime katılan öğrenci sayısı | 15 | 30 | 50 | 100 | 150 | 200 | 250 | 6 ay | 12 ay |
| PG.2.1.4 Çevre bilincinin artırılmasına yönelik verilen eğitim sayısı | 15 | 1 | 2 | 3 | 4 | 5 | 6 | 6 ay | 12 ay |
| PG.2.1.5 Çevre bilincinin artırılmasına yönelik verilen eğitimlere katılan öğrenci sayısı | 15 | 25 | 50 | 100 | 150 | 200 | 250 | 6 ay | 12 ay |
| PG.2.1.6 Nezaket kurallarına yönelik yapılan etkinlik sayısı | 15 | 1 | 2 | 3 | 4 | 5 | 6 | 6 ay | 12 ay |
| PG.2.1.7 Nezaket kurallarına yönelik yapılan etkinliklere katılan öğrenci sayısı | 10 | 0 | 50 | 100 | 150 | 200 | 250 | 6 ay | 12 ay |
| Koordinatör Birim | Okul idaresi | | | | | | | | |
| İş birliği Yapılacak Birimler | Okul idaresi, rehberlik servisi, zümre başkanları, öğretmenler | | | | | | | | |
| Riskler | <ul style="list-style-type: none"> Eğitime katılmada isteksizlik Eğitimin öğrencilerin seviyesine inememesi | | | | | | | | |
| Stratejiler | <p>S-2.1.1 Okul kütüphanesi zenginleştirilecek, öğrencilerin kütüphaneden yararlanması sağlanacaktır.</p> <p>S-2.1.2 Serbest etkinlikler saati, öğrencilerin sanatsal, sportif ve kültürel faaliyetlere katılım sağlayacağı şekilde düzenlenecektir.</p> <p>S-2.1.3 Öğrencilere sağlıklı ve dengeli beslenmelerine yönelik bilgilendirme eğitimleri ve etkinlikler yapılacaktır.</p> <p>S-2.1.4 Öğrencilerin çevre bilincinin artırılmasına yönelik etkinlikler yapılacaktır.</p> <p>S-2.1.5 Öğrencilere, nezaket ve görgü kuralları konusunda eğitimler verilerek konuya ilişkin etkinlikler düzenlenecektir.</p> | | | | | | | | |
| Maliyet Tahmini | 10.000,00 | | | | | | | | |
| Tespitler | <ul style="list-style-type: none"> Eğitimin çok yönlü olması gerekliliği | | | | | | | | |
| İhtiyaçlar | <ul style="list-style-type: none"> Eğitimi verecek farklı kurumlardan yetkili personel | | | | | | | | |

| | |
|--|--|
| | <ul style="list-style-type: none">Kurum içindeki öğretmenlere hedef doğrultusunda yetkinliklerini artırıcı kursların verilmesi |
|--|--|

| | |
|------------------|--|
| TEMA | Eğitim ve Öğretimde Kalite Teması |
| Amaç 2 | Öğrencilere medeniyetimizin ve insanlığın ortak değerleriyle çağın gereklerine uygun bilgi, beceri, tutum ve davranışlar kazandırılacaktır. |
| Hedef 2.2 | Teknolojinin eğitim sistemine daha fazla uyarlanması amacıyla dijital içeriklerin kullanımı artırılacak ve dijital öğretmen yeterlikleri doğrultusunda öğretmenlerin dijital becerileri geliştirilecektir. |

| Performans Göstergeleri | Hedef Etkisi* | Başlangıç Değeri** | 2024 | 2025 | 2026 | 2027 | 2028 | İzleme Sıklığı | Rapor Sıklığı |
|---|--|--------------------|------|------|------|------|------|----------------|---------------|
| PG 2.2.1 Dijital içeriklere ilişkin eğitimlere katılan öğrenci sayısı | 30 | 0 | 50 | 100 | 150 | 200 | 200 | 6 ay | 12 ay |
| PG 2.2.2 EBA Portalında aktif öğrenci oranı(%) | 30 | 10 | 20 | 30 | 35 | 40 | 40 | 6 ay | 12 ay |
| PG 2.2.3 EBA Öğrenci Ortalama Kullanım Süresi (dk) | 40 | 10 | 20 | 30 | 40 | 40 | 40 | 6 ay | 12 ay |
| Koordinatör Birim | Okul idaresi | | | | | | | | |
| İş birliği Yapılacak Birimler | Okul idaresi, rehberlik servisi, zümre başkanları, öğretmenler | | | | | | | | |
| Riskler | <ul style="list-style-type: none">Teknolojiye herkesin ulaşamamasıEkran kullanım süresinin ayarlanamaması | | | | | | | | |
| Stratejiler | S-2.2.1 Dijital içeriklerin kullanılması konusunda öğretmen beceri ve yetenekleri geliştirilecek farkındalık düzeyi arttırılacaktır. | | | | | | | | |
| Maliyet Tahmini | 13.000,00 | | | | | | | | |
| Tespitler | <ul style="list-style-type: none">Eğitimde çağın gereksinimlerine ulaşılması gerekliliği | | | | | | | | |
| İhtiyaçlar | <ul style="list-style-type: none">Öğrencilere yönelik dijital içeriklere ulaşabilmesi için ekipman | | | | | | | | |

| | |
|-----------|--|
| TEMA | Kurumsal Kapasite Teması |
| Amaç 3 | Eğitim ortamlarının fiziki imkânları geliştirilecektir. |
| Hedef 3.1 | Temel eğitimde okulların niteliğini arttıracak uygulama ve çalışmalara yer verilecektir. |

| Performans Göstergeleri | Hedefe Etkisi* | Başlangıç Değeri** | 2024 | 2025 | 2026 | 2027 | 2028 | İzleme Sıklığı | Rapor Sıklığı |
|---|--|--------------------|------|------|------|------|------|----------------|---------------|
| PG 3.1.1 İyileştirilen fiziki mekân(derslikler, spor salonu, kütüphaneler, atölyeler vb.) sayısı. | 100 | 0 | 1 | 1 | 1 | 1 | 1 | 6 ay | 12 ay |
| Koordinatör Birim | Okul idaresi | | | | | | | | |
| İş birliği Yapılacak Birimler | Okul idaresi, rehberlik servisi, zümre başkanları, öğretmenler | | | | | | | | |
| Riskler | Maliyetin yüksek çıkması | | | | | | | | |
| Stratejiler | S-3.1.1 Fiziki mekânların iyileştirilmesi için kamu idareleri, belediyeler ve işverenlerle iş birlikleri yapılacaktır. S-3.1.2 Atölye ve laboratuvarların iyileştirilmesi için sektör ile iş birlikleri yapılacaktır. | | | | | | | | |
| Maliyet Tahmini | 150.000,00 | | | | | | | | |
| Tespitler | <ul style="list-style-type: none">Eğitimde çağın gereksinimlerine ulaşılması gerekliliği | | | | | | | | |
| İhtiyaçlar | <ul style="list-style-type: none">Maddi kaynakOkul binası içerisinde derslik | | | | | | | | |

| | |
|------------------|--|
| TEMA | Kurumsal Kapasite Teması |
| Amaç 3 | Eğitim ortamlarının fiziki imkânları geliştirilecektir. |
| Hedef 3.2 | Öğrencilerin bireysel özelliklerine ve öğrenme ihtiyaçlarına uygun fiziksel ve beşerî iyileştirmeler sağlanarak eğitime erişimleri artırılabacaktır. |

| Performans Göstergeleri | Hedefe Etkisi* | Başlangıç Değeri** | 2024 | 2025 | 2026 | 2027 | 2028 | İzleme Sıklığı | Rapor Sıklığı |
|---|---|--------------------|------|------|------|------|------|----------------|---------------|
| PG 3.2.1 Kaynaştırma/ bütünleştirme uygulamaları yoluyla eğitim alan öğrencilerin okulda ki toplam özel eğitim ihtiyacı olan öğrencilere oranı (%) | 40 | 80 | 100 | 100 | 100 | 100 | 100 | 6 ay | 12 ay |
| PG 3.2.2 Özel eğitim alanında eğitim veren öğretmen sayısı | 40 | 1 | 2 | 3 | 4 | 5 | 6 | 6 ay | 12 ay |
| PG 3.2.3 Standart kullanılan yerli ölçme araçlarının sayısı | 20 | 0 | 2 | 3 | 4 | 5 | 6 | 6 ay | 12 ay |
| Koordinatör Birim | Okul idaresi | | | | | | | | |
| İş birliği Yapılacak Birimler | Okul idaresi, rehberlik servisi, zümre başkanları, öğretmenler | | | | | | | | |
| Riskler | <ul style="list-style-type: none"> Eğitime katılmadaki veli onay sorunu | | | | | | | | |
| Stratejiler | <p>S-3.2.1 Kaynaştırma/bütünleştirme yoluyla eğitimlerini sürdüren öğrencilere yönelik bilgi, beceri, tutum ve farkındalık kazandırmak için ilgili tüm paydaşlara (öğretmenler, okul yöneticileri, aileler) çevrim içi veya yüz yüze eğitimler verilecektir.</p> <p>S-3.2.2 Öğretmenlere, en son özel eğitim stratejileri, teknikleri ve en iyi uygulamalar hakkında hizmet içi eğitim, velilere ise Okul Rehberlik Servisi aracılığı ile özel eğitim alanında seminerler yüz yüze ve çevrim içi olarak sunulacaktır.</p> | | | | | | | | |
| Maliyet Tahmini | 15.000,00 | | | | | | | | |
| Tespitler | <ul style="list-style-type: none"> Eğitimde fırsat eşitliğinin sağlanması | | | | | | | | |
| İhtiyaçlar | <ul style="list-style-type: none"> Konu ile ilgili eğitimsel materyaller. | | | | | | | | |

4. B Ö L Ü M

MALİYETLENDİRME

4. Maliyetlendirme

Işıl Sema Doğan İlkokulu 2024-2028 Stratejik Planı'nın maliyetlendirilmesi sürecindeki temel gaye, stratejik amaç, hedef ve eylemlerin gerektirdiği maliyetlerin ortaya konulması suretiyle politika tercihlerinin ve karar alma sürecinin rasyonelleştirilmesine katkıda bulunmaktır. Bu sayede, stratejik plan ile bütçe arasındaki bağlantı güçlendirilecek ve harcamaların önceliklendirilme süreci iyileştirilecektir.

Bu temel gayeden hareketle planın tahmini maliyetlendirilmesi şu şekilde yapılmıştır:

- Hedeflere ilişkin eylemler durum analizi çalışmaları sonuçlarından hareketle birimlerin katılımlarıyla tespit edilmiştir,
- Eylemlere ilişkin maliyetlerin bütçe dağılımları yapılmadan önce genel yönetim giderleri ayrılmıştır,
- Okulumuza bakanlık bütçesinden ayrılan pay, özel idare payı, kantin gelirleri ve bağış gelirleri hesaplanmıştır,
- Eylemlere ilişkin tahmini maliyetler belirlenmiştir, Eylem maliyetlerinden hareketle hedef maliyetleri belirlenmiştir,
- Hedef maliyetlerinden yola çıkılarak amaç maliyetleri belirlenmiş ve amaç maliyetlerinden de stratejik plan maliyeti belirlenmiştir.

Bakanlık bütçesinden ayrılan pay, özel idare payı, kantin gelirleri ve bağış gelirleri yıllık bütçe artışları ve eğilimleri dikkate alındığında Millî Eğitim Müdürlüğü 2024-2028 Stratejik Planı'nda yer alan stratejik amaçların gerçekleştirilebilmesi için tabloda da belirtildiği üzere beş yıllık süre için tahmini ₺3.270.000,00 TL'lik kaynağın elde edileceği düşünülmektedir.

| AMAÇ VE HEDEF NO | 2024 | 2025 | 2026 | 2027 | 2028 | TOPLAM MAALİYET |
|------------------|------|------|------|------|------|-----------------|
|------------------|------|------|------|------|------|-----------------|

| | | | | | | |
|-----------|------------|------------|------------|------------|------------|-----------|
| AMAÇ 1 | ₺11.000,00 | ₺11.000,00 | ₺11.000,00 | ₺11.000,00 | ₺11.000,00 | 55.000,00 |
| Hedef 1.1 | ₺5.000,00 | ₺5.000,00 | ₺5.000,00 | ₺5.000,00 | ₺5.000,00 | 25.000,00 |
| Hedef 1.2 | ₺6.000,00 | ₺6.000,00 | ₺6.000,00 | ₺6.000,00 | ₺6.000,00 | 30.000,00 |

| | | | | | | |
|-----------|------------|------------|------------|------------|------------|------------|
| AMAÇ 2 | ₺10.000,00 | ₺10.000,00 | ₺10.000,00 | ₺10.000,00 | ₺10.000,00 | ₺50.000,00 |
| Hedef 2.1 | ₺4.000,00 | ₺4.000,00 | ₺4.000,00 | ₺4.000,00 | ₺4.000,00 | ₺20.000,00 |
| Hedef 2.2 | ₺6.000,00 | ₺6.000,00 | ₺6.000,00 | ₺6.000,00 | ₺6.000,00 | ₺30.000,00 |

| | | | | | | |
|-----------|------------|------------|------------|------------|------------|------------|
| AMAÇ 3 | ₺33.000,00 | ₺33.000,00 | ₺33.000,00 | ₺33.000,00 | ₺33.000,00 | 165.000,00 |
| Hedef 3.1 | ₺30.000,00 | ₺30.000,00 | ₺30.000,00 | ₺30.000,00 | ₺30.000,00 | 150.000,00 |
| Hedef 3.2 | ₺3.000,00 | ₺3.000,00 | ₺3.000,00 | ₺3.000,00 | ₺3.000,00 | 15.000,00 |

| | | | | | | |
|------------------|-------------|-------------|-------------|-------------|-------------|---------------|
| AMAÇ TOPLAM | ₺54.000,00 | ₺54.000,00 | ₺54.000,00 | ₺54.000,00 | ₺54.000,00 | ₺270.000,00 |
| GEN. YÖN. GİDERİ | ₺400.000,00 | ₺500.000,00 | ₺600.000,00 | ₺700.000,00 | ₺800.000,00 | ₺3.000.000,00 |
| TOPLAM KAYNAK | ₺454.000,00 | ₺554.000,00 | ₺654.000,00 | ₺754.000,00 | ₺854.000,00 | ₺3.270.000,00 |

5. BÖLÜM
İZLEME VE
DEĞERLENDİRME

5.1 İZLEME VE DEĞERLENDİRME

Bu bölümde Işıl Sema Doğan İlkokulu 2024-2028 Stratejik Planı'nın izleme ve değerlendirme modeline ve aşamalarına değinilmiştir. Ayrıca, izleme ve değerlendirme faaliyetlerinin etkin bir şekilde gerçekleştirilmesi için oluşturulan performans göstergelerine ilişkin sorumlu birimlere yer verilmiştir.

5.2 MEM 2024-2028 Stratejik Planı İzleme ve Değerlendirme Modeli

Stratejik planlarda yer alan amaç ve hedeflere ulaşma durumlarının tespiti ve bu yolla stratejik planlardaki amaç ve hedeflerin gerçekleştirilebilmesi için gerekli tedbirlerin alınması izleme ve değerlendirme ile mümkün olmaktadır. İzleme, stratejik plan uygulamasının sistematik olarak takip edilmesi ve raporlanmasıdır. Değerlendirme ise, uygulama sonuçlarının amaç ve hedeflere kıyasla ölçülmesi ve söz konusu amaç ve hedeflerin tutarlılık ve uygunluğunun analizidir.

Işıl Sema Doğan İlkokulu 2024-2028 Stratejik Planı'nın izlenmesi ve değerlendirilmesi uygulamaları, MEB 2024-2028 Stratejik Planı İzleme ve Değerlendirme Modeli çerçevesinde yürütülecektir. İzleme ve değerlendirme sürecine yön verecek temel ilkeleri "Katılımcılık, Saydamlık, Sonuçları İletme (Geri Bildirim), Hesap verebilirlik, Bilimsellik, Tutarlılık ve Nesnellik" olarak ifade edilebilir.

Belirtilen temel ilkeler ve veri analiz yöntemleri doğrultusunda Millî Eğitim Bakanlığı 2024-2028 Stratejik Planı İzleme ve Değerlendirme Modeli'nin çerçevesini;

- Performans göstergeleri ve stratejiler bazında gerçekleşme durumlarının belirlenmesi,
- Performans göstergelerinin gerçekleşme durumlarının hedeflerle kıyaslanması,
- Stratejiler kapsamında yürütülen faaliyetlerin Bakanlık faaliyet alanlarına dağılımının belirlenmesi,
- Sonuçların raporlanması ve paydaşlarla paylaşımı,
- Hedeflerden sapmaların nedenlerinin araştırılması,
- Alternatiflerin ve çözüm önerilerinin geliştirilmesi,

süreçleri oluşturmaktadır. Kurumumuzda bu çerçevede izleme ve değerlendirme faaliyetini yürütecektir.

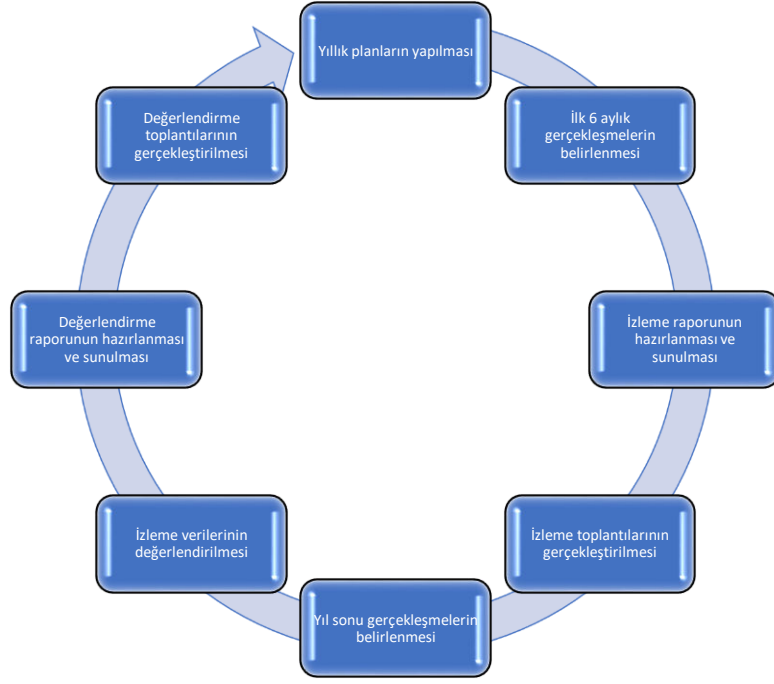
5.3 İzleme ve Değerlendirme Sürecinin İşleyişi

İzleme ve değerlendirme sürecinin işleyişi ana hatları ile aşağıdaki şekilde özetlenmiştir.

Işıl Sema Doğan İlkokulu 2024–2028 Stratejik Planı'nda yer alan performans göstergelerinin gerçekleşme durumlarının tespiti yılda iki kez yapılacaktır. Ara izleme olarak nitelendirilebilecek yılın ilk altı aylık dönemini kapsayan birinci izleme kapsamında, Işıl Sema

Dođan İlkokulu Stratejik Plan İzleme ve Deđerlendirme Komisyonu vasıtasıyla, sorumlu oldukları performans göstergeleri ve stratejiler ile ilgili gerçekteşme durumlarına ilişkin veriler toplanarak konsolide edilecektir. Performans hedeflerinin gerçekteşme durumları hakkında hazırlanan “stratejik plan izleme raporu” okul müdürünün görüşüne sunulacaktır. Bu aşamada amaç, varsa öncelikle yıllık hedefler olmak üzere, hedeflere ulaşılmasının önündeki engelleri ve riskleri belirlemek ve yıllık hedeflere ulaşılmasını sağlamak üzere gerekli görülebilecek tedbirlerin alınmasıdır.

İzleme ve deđerlendirme sürecinin işleyişı



Stratejik plan deđerlendirme raporu, üst yönetici başkanlığında yapılan deđerlendirme toplantısında stratejik planın kalan süresi için hedeflere nasıl ulaşılacağına ilişkin alınacak gerekli önlemleri de içerecek şekilde nihai hale getirilecektir. Hedeflerin ve ilgili performans göstergeleri ile risklerin takibi, hedeften sorumlu birimin harcama yetkilisinin; hedeflerin gerçekteşme sonuçlarının harcama birimlerinden alınarak konsolide edilmesi, analizi, deđerlendirilmesi ve üst yöneticiye sunulması ise Strateji Geliştirme Komisyonunun sorumluluğundadır.

T. C. GÜMÜŞHANE VALİLİĞİ

İŞİL SEMA DOĞAN İLKOKULU MÜDÜRLÜĞÜ

5018 Sayılı Kamu Mali Yönetimi ve Kontrol Kanunu gereğince üst politika belgeleri esas alınarak Kurumumuzca benimsenen temel politika, öncelik ve ilkeler çerçevesinde Kurum birimlerinin katkılarıyla katılımcı yöntemlerle hazırlanan Gümüşhane İşil Sema Doğan İlkokulu 2024-2028 Stratejik Planı tarafımızca uygun görülmüştür.

| Gümüşhane İşil Sema Doğan İlkokulu 2024-2028 Stratejik Planı Strateji Geliştirme Kurulu | | | |
|---|--------------------|--|------|
| Sıra | Adı Soyadı | Unvanı | İmza |
| 1 | Adnan GÜRBÜZ | İl Milli Eğitim Müdürü | |
| 2 | Habib TANIŞ | Okul Müdürü | |
| 3 | Burak KOCABIYIK | Okul Müdür Yardımcısı | |
| 4 | Mehmet ÇELİK | Öğretmen | |
| 5 | Saadet BULUT AKYÜZ | Okul Aile Birliği Başkanı | |
| 6 | Yasemin TUNÇ | Okul Aile Birliği Yönetim Kurulu Üyesi | |

T. C. GÜMÜŞHANE VALİLİĞİ

İŞİL SEMA DOĞAN İLKOKULU MÜDÜRLÜĞÜ

5018 Sayılı Kamu Mali Yönetimi ve Kontrol Kanunu gereğince üst politika belgeleri esas alınarak Kurumumuzca benimsenen temel politika, öncelik ve ilkeler çerçevesinde Kurum birimlerinin katkılarıyla katılımcı yöntemlerle hazırlanan Gümüşhane İşil Sema Doğan İlkokulu 2024-2028 Stratejik Planı tarafımızca uygun görülmüştür.

| Gümüşhane İşil Sema Doğan İlkokulu 2024-2028 Stratejik Planı Strateji Geliştirme Kurulu | | | |
|---|--------------------|--|---|
| Sıra | Adı Soyadı | Unvanı | İmza |
| 1 | Adnan GÜRBÜZ | İl Milli Eğitim Müdürü |  |
| 2 | Habib TANIŞ | Okul Müdürü |  |
| 3 | Burak KOCABIYIK | Okul Müdür Yardımcısı |  |
| 4 | Mehmet ÇELİK | Öğretmen |  |
| 5 | Saadet BULUT AKYÜZ | Okul Aile Birliği Başkanı |  |
| 6 | Yasemin TUNÇ | Okul Aile Birliği Yönetim Kurulu Üyesi |  |